

KENYERES LÁSZLÓ

## Pár(t)választás<sup>1</sup>

### BEVEZETÉS

Idézet a Népszabadság, 2002. április 16-i számából:  
*Ötven állampolgár felhívása a társadalmi béke megőrzéséért:*

„Felhívást tett közzé ötven állampolgár a társadalmi béke megőrzésért. A közlemény aláírói – politikai nézeteiktől függetlenül – aggódva érzékelik, hogy a felfokozott, már-már hisztérikus politikai hangulat veszélyezteti emberi, baráti, szomszédi, munkahelyi kapcsolataikat. A közlemény aláírói hangsúlyozzák: elutasítanak minden szélsőséges politikai stílust és tematikát, nem hajlandók kizárólag a politikai viták hangulata és tartalma szerint meghatározni emberi kapcsolataik alaphangvétélét, tartalmát, más emberhez fűződő viszonyukat. Felszólítják valamennyi politikai erőt és híveiket, hogy a magánélet szabadságát tisztelve, a közéletet attól szükséges mértékben elválasztva folytassák tevékenységüket. Sem szándékkal, sem eltűrve, sem remélve ne törekedjenek az emberi viszonyok kizárólag politikai hovatarozás alapján történő meghatározására.”

Jelen tanulmány a pártválasztás és a párválasztás korrelációs viszonyaival foglalkozik a 2002. évi parlamenti választások tükrében. Bár a vizsgálat több mint egy évvel a választások után, 2003 nyarán történt, így érvényessége akár megkérdőjelezhető is lehetne, ám ismerve a mai politikai viszonyokat és a közéleti történéseket, azt gondolom, hogy a felmérés időpontja ebből a szempontból nem igazán releváns; ennek ellenére le kell szögezni, hogy „tűzközelben” pontosabb képet lehetett vol-

na vázolni a témát illetően. Írásomban tehát egy szűk keresztmetszetben (párválasztási piac) értelmezhető helyzetkép felvázolására tettem kísérletet a „kettészakadt” magyar társadalom teóriájáról. A vizsgálat alapvető céljaként a társadalmi megosztottság párválasztás dimenziójában történő interpretálását határoztam meg. E cél megválasztásának okai viszonylag egyszerűek voltak. Azt gondoltam ugyanis, ha valójában a két tábor között annyira mély ellentétek húzódtak, akkor minden bizonnyal e táborok tagjai mereven elzárkóztak egymástól, legalábbis a mikroklíma és a párválasztás tekintetében bizonyosan.<sup>2</sup>

## A TÁRSADALMI KONFLIKTUSOK POLITIKAI TÉRBEN VALÓ MEGJELENÉSE

Mivel nagy általánosságban elmondható, hogy egy adott ország politikai rendszere és tagoltsága az adott ország mindenkori társadalmi (csoport)konfliktusainak az eredménye, így fontos kiindulópontként kellett kezelnem a 2002-re kialakuló politikai rendszert. Egyes álláspontok szerint a társadalomban tapasztalható, és a társadalmat megosztó csoportkonfliktusok azonban nem minden esetben feleltethetők meg politikai tagoltsággal, hiszen e konfliktusok közül csak azok képződnek le a politikai élet dimenzióiban, melyek köré bizonyos politikai csoportosulások is szerveződnek. A mai magyarországi politikai életben fellelhető társadalmi konfliktusok egy része történelmi léptékkkel is mérhető szembenállások eredménye (pl. népi–urbánus vita), más részük viszont a legújabb kori demokrácia képződménye, amelynek alapját a múlt rendszerhez, illetve az utódpárthoz való viszony adja.

A XIX–XX. században a modern pártok olyan társadalmi konfliktusok mentén szerveződtek, amelyek sajátos társadalmi törésvonalakat (cleavages) képeztek le. Például az iparosítás idején tapasztalható „osztályharc” és a szembenálló osztályok közötti érdekképviseletek (a pártok) is hasonló ellentétek mentén alakultak ki. Az ilyen típusú konfliktusok politikai rendszerekben való megjelenése, illetve a politika által való kezelhetősége számos elméleti megközelítésben volt tetten érhető, melyek közül Lipset megközelítését a téma szempontjából nem hagyhattam figyelmen kívül.

*Martin Lipset* a politikai rendszerek legitimitását és a demokráciák szilárdságát kapcsolta össze a társadalmi konfliktusok kezelhetőségével; szerinte ugyanis egy demokratikus politikai rendszer legitimitásának mértéke nagyrészt attól függ, hogy milyen mértékben képesek kezelni az adott politikai rendszer szereplői a társadalmat történelmileg megosztó kulcskérdéseket (Lipset, 1995). Véleménye szerint, ahol több – a társadalomra jellemző – történelmi megosztottság is jelen van, ott egyrészt

az ideológiai politizálás nyerhet teret, másrészt ott a demokrácia ingatag és gyenge lesz, mivel az ilyen politika *per definitionem* nem foglalhatja magában a tolerancia fogalmát. Mindezek miatt érdemesnek látta elkülöníteni a reprezentációs és az integrációs pártokat.<sup>3</sup> Míg a reprezentációs pártok célja az, hogy egy-egy választás alkalmával a lehető legtöbb szavazatot gyűjtsék, addig az egységesítő pártok tulajdonképpeni feladata, hogy olyanná formálják a világot és a valóságot, ami ideológiájuknak leginkább megfelel. Mindezekből következik tehát, hogy az integrációs pártok vezetői és követői számára abszolút prioritásként jelenik meg, hogy kialakítsák azt az integrált szocializációs teret, amelyben a követők egyes cselekedetei és tevékenységei a már említett ideológiai megközelítéseknek és céloknak van alárendelve. E pártok szervezettségük bizonyos szintjén már képesek lehetnek arra is, hogy saját intézményi rendszer segítségével biztosítsák követőiknek a keresztbefolyásoktól mentes mindennapokat. Lipset szerint a két legnagyobb nem totalitárius csoport, amely hasonló vezérével szerint működik: a katolikusoké és a szocialistáké. A szerző művében legtisztább példaként Ausztriát említi, ahol a társadalmi konfliktusok e két elszigetelt, integrált társadalmi bázis között alakultak ki. Lipset azonban figyelmeztet, hogy a nagyfokú integráltság (ami egyben elszigeteltséget is jelent) ugyan erősítheti a választók pártok iránti lojalitását, ám egyúttal csökkenti a lehetőségét annak, hogy az adott párt újabb csoportokat, társadalmi rétegeket szólítson meg.

## TÖRÉSVONALAK MAGYARORSZÁGON

A *Bartolini–Mair* szerzőpáros gondolataira támaszkodva érdemes a magyarországi törésvonalak pontos értelmezéséhez elkülöníteni a társadalomszerkezeti, a normatív és az intézményi szinteket (Bartolini–Mair, 1990). Azaz abban az esetben beszélünk törésvonalról, ha a politikai tagoltság a fent említett szintek mindegyikén leképződik.

A társadalmi konfliktusok és törésvonalak magyarországi vizsgálatai is arról számoltak be, hogy a társadalmi konfliktusok, illetve ellentétek nemcsak a pártok és a pártokat megjelenítő pártelitek szintjén, hanem társadalomszerkezeti szinten is megjelentek. A vallásosság, a kommunista rendszerhez való viszony, vagy a falu–város tagoltság a rendszerváltozás közelében történt kutatások szerint szociológiailag jól körülhatárolható csoportokat választott el egymástól, mely csoportoknak megjelentek a pártképviselői is. A politikai pártok ideológiai arculatával foglalkozó kutatások eredményei alapján is elmondható, hogy mivel a pártok már megalakulásuktól kezdve pontos és jól meghatározott ideológiai arculattal rendelkeztek, így ezek mar-

kánsan kijelölték a pártok számára a törésvonalak menti teret. Érzékelhető, hogy a rendszerváltozás utáni hazai kutatások túlnyomó többsége a társadalmi és a politikai tagoltság kapcsolódásának vizsgálatán keresztül igyekezett a választói magatartás bemutatására.

A rendszerváltozás utáni években különböző kutatások (Körösényi, Angelusz–Tardos, Tóka) a következő három törésvonal kialakulását analizálták:

**1. A vallási-szekuláris törésvonal** mentén az egyház és az állam viszonyának bizonyos vonatkozásai (abortuszkérdés, egyházak kárpótlása stb.) jelentek meg. Egy 1990-ben készült felmérésben a parlamenti képviselők világnézeti önbesorolását vizsgálták, ahol az MDF, az FKGP és a KDNP képviselői a keresztény vallásos, illetve a magyar nemzeti önmeghatározást vallották legnagyobb mértékben magukénak. Hasonló eredményekkel találkoztak, amikor a templomba járás gyakoriságát vizsgálták pártpreferenciák szerint (Tóka, 1992). 1991-es adatok szerint az MDF–FKGP–KDNP pártokra szavazók 73%-a járt legalább havonta egyszer templomba, míg az akkor liberális értékorientációkkal jellemezhető FIDESZ–SZDSZ-szavazóknak mindössze 26, az MSZP-szavazóknak pedig mindössze 1%-a mondta azt, hogy havonta egyszer templomba jár.

**2. A kommunista rendszerhez való viszony** esetében is megállapítható volt, hogy a törésvonalak nemcsak pártok, pártelitek esetében jelentek meg, hanem a pártpreferenciák mentén is. A törésvonalak az előző rendszer szervezeti vagyónának elszámoltatása, az előző rendszer jelképeinek betiltása vagy az újranyomtatás megalkotása körül folyt. Hat parlamenti párt esetében leginkább az MSZP szavazói mutattak lojalitást a régi rendszer értékei iránt, míg a többi párt kisebb-nagyobb mértékben, de elutasította azt (Angelusz–Tardos, 2000).

**3. A falu-város törésvonal** elsősorban a kárpótlási vitákban és a földkérdés legkülönbözőbb szegmenseiben manifesztálódott. A falu-város törésvonal mindezek mellett nemcsak az ilyen típusú pragmatikus vitákat jellemezte, hanem az megjelent az agrár-ipari, valamint a két világháború közti időszakra visszanyúló népi-urbánus ellentétek színterein is. E törésvonal leginkább az FKGP-t és kevésbé a KDNP-t választotta el a többi párttól (Angelusz–Tardos, 2000).

Felmérések eredményei ugyanakkor azt is kimutatták, hogy a pártpreferencia szoros kapcsolatban állt az életkorral (Stumpf, 1996). A generációk közti különbségeket ugyanakkor hiba lenne társadalmi konfliktusként értelmezni, hiszen itt nem „szervezett” szembenállásokkal találkozunk – bár nem független a politikától –, hanem eltérő politikai szocializációs mintákkal. 1994-ig a konzervatív jobboldali pártok szavazóbázisa (MDF–KDNP–FKGP) azokból az ötven, hatvan év feletti választókból állt, akik a kommunista rendszer bevezetése előtt, a két

világháború között szocializálódtak. Az MSZP szavazóbázisának legjelentősebb része azoknak a választóknak a köréből került ki, akik a kommunista rendszerben szocializálódtak, illetve akkor ment végbe a társadalmi felemelkedésük. 1994-ig a két liberális párt szavazóbázisa pedig abból a korosztályból került ki, mely „kimaradt” a két említett szocializációs mechanizmusból, így a FIDESZ és az SZDSZ pártok elitje és szavazóinak többsége is a 20–45 éves korosztályból került ki (Bruzst–Simon, 1994).

*Fricz Tamás* is három alapvető konfliktusvonalat különböztetett meg a magyarországi pártrendszerben az 1998-as választásokig, mely egy kicsit eltért az eddig bemutatott tipológiától (Fricz, 2001, 138.). Egyrészt mérvadónak tekintette az utódpárthoz való viszonyt; másrészt ettől megkülönböztette a nemzeti, illetve a kozmopolita értékorientációval jellemezhető pártok közötti konfliktust, és harmadrészen konfliktusvonalat húzott a radikális, jobboldali populista és a mérsékelt pártok között. Ez utóbbi konfliktusok – véleményem szerint – nem feltétlenül jelentek meg törésvonalként, hiszen a jobboldali populista és a mérsékelt pártok közötti szembenállás társadalmi szinten való leképződése nem tetten érhető. A radikális jobboldali pártok tömegbázisa ugyanis nehezen modellezhető jól társadalmi-demográfiai jellemzőkkel, így azt gondolom, hogy helyesebb e konfliktusvonalakat sokkal inkább csak a pártok szintjén értelmezni. A Fricz által említett másik két konfliktus ugyanakkor minden bizonnyal társadalmi, intézményi és politikai szinteken is megjelent, így törésvonalként bátran kezelhetők.

A 2002-re kétpólusúvá váló politikai rendszer azonban ezeket a csoportkonfliktusokat és törésvonalakat leegyszerűsítette. A rendszerváltás közelében feltárt vallási-szekuláris, illetve a falu–város törésvonalak 2002-re nem váltak el élesen egymástól sem a választók, sem a pártok, sem a hozzájuk kapcsolható intézmények szintjén, így ez a két törésvonal mindenféleképpen alkalmas lett arra, hogy megfeleltessük a Fricz által használt nemzeti-kozmpolita törésvonallal. A társadalmi csoporthátterek és a pártpreferenciák kapcsolata a fentebb említett aspektusokban azonban véleményem szerint kissé problematikus. A rendszerváltozás utáni választói magatartást vizsgáló szociológiai elemzések ugyanis stabil, hosszabb távon érvényesülő kötődésekre koncentráltak. Ha azonban azt feltételezzük, hogy a pártpreferenciák mögött valamilyen szociológiai jegyekkel jellemezhető csoporttagság húzódik, akkor azt is feltételeznünk kell, hogy ennek hosszabb távon érvényesülő hatásaival találkozhatunk. Tudjuk azonban, hogy az 1990-es és az 1994-es választások idején tapasztalt pártpreferenciák erős változékony-ságot mutattak. Valamelyest 1998-tól fordult meg az a folyamat, amikor egyrészt szűkült a politikai paletta, másrészt ennek következményeként erősen csökkent a társadalmi-demográfiai jellemzők magyarázó ereje (Tóka, 1998a). Ez a folyamat valójá-

ban azzal magyarázható, hogy megváltozott a pártok szavazatszerző stratégiája. Elsősorban olyan ideológiai különbségeket alakítottak politikai törésvonalakká, melyek megszilárdítását szervezeti szinten intézményesítették, és amelyek a választók számára egyértelművé tették a politikai piac kínálatát. Míg a rendszerváltás idején törésvonalként jelent meg a kommunista rendszerhez való viszony, addig azt gondolom, hogy 2002-re helyesebb az utódpárthoz való viszony vizsgálata. A politikai tagoltság mentén e törésvonal által kijelölt területek ugyanakkor teljes egészében megegyeztek a nemzeti-kozmpolita törésvonal által kijelöltekkel. Fontosnak tartom megjegyezni, hogy a tömbösödéssel és a társadalmi konfliktusok ilyen mérvű egyszerűsödésével az életkor, illetve más társadalmi jellemzők pártpreferenciákra gyakorolt hatása – a korábbiaktól eltérően – homályosodni látszik, törésvonalként nehezen értelmezhetővé vált. Mindezek mellett a kétpólusúvá váló politikai paletta egyrészt magával hozta a politikai szimbólumok egyszerűsödését, másrészt egyre inkább kialakult a választókban egy racionális döntési mechanizmus. Az ideológiai alapon történő politizálás – ha *Downs* gondolatából indulunk ki – a választók szempontjából az egyik legracionálisabb környezetet biztosítja választásaikhoz, hiszen ezzel csökkennek a választási döntés meghozatalához szükséges információk költségei (*Downs*, 1990).

*A politikai tagoltság és a törésvonalak alakulása 2002-ben*

|        | Utódpárthoz való viszony |           | Értékkorientációk |            |
|--------|--------------------------|-----------|-------------------|------------|
|        | lojális                  | elutasító | nemzeti           | kozmpolita |
| FIDESZ |                          | ×         | ×                 |            |
| MDF    |                          | ×         | ×                 |            |
| MSZP   | ×                        |           |                   | ×          |
| SZDSZ  | ×                        |           |                   | ×          |

A két törésvonal közötti analógia egyrészt meghatározta a pártok által kiépített és markánsan megkülönböztethető intézményi kereteket (ld. média), és mindemellett kiemelt teret adhatott a már említett ideológiai alapú politizálásnak. Másrészt, mindezek következményeként erősen determinálta a politikai paletta két egymással szöges ellentétben lévő pólusát, melyek között az átjárás nemcsak a párteltek, de a választók esetében is egyre inkább elképzelhetetlennek tűnt. Nem szabad azonban figyelmen kívül hagyunk azt a törésvonalakra jellemző sajátosságot sem, hogy e konfliktusok elmélyítésében jelentős szerepe volt a politikai pártoknak, hiszen az erős ideológiai politi-

zálás következtében a társadalom markáns jellegzetességgel bíró csoportjai voltak mozgósíthatók.<sup>4</sup> Závecz Tibor is hasonló jelenségeket tapasztalt. Szerinte a polarizálódás ugyanúgy igaz a magyar társadalomra, mint a politikai pártokra. Závecz úgy látja, hogy a két politikai oldal olyan élesen vált el egymástól, hogy ebből kifolyólag más dimenziókban is kettészakadt a magyar társadalom. Mindezekből az is következett, hogy a különböző alternatívák felmutatása olyan ellentétes táborokba szervezte a választókat, hogy azok azon felül, hogy máshogy ítélték meg az aktuális kormány és ellenzék tevékenységét, máshogy értelmezték a körülöttük lévő valóságot is. Az említett folyamatoknak 2002-re szinte természetes következménye lett, hogy azok a választók, akik csalódtak az egyes politikai pártokban – a korábitól eltérő módon – nem tudtak átvándorolni egyik táborból a másikba.

A társadalmi törésvonalak tehát elmélyülni, a politikai táborok pedig konzerválódni látszódtak. Vajon egyenes következménye volt-e az említett folyamatoknak az, hogy a párválasztás mechanizmusaiban a politikának, a pártpreferenciáknak kitüntetett szerep jut?

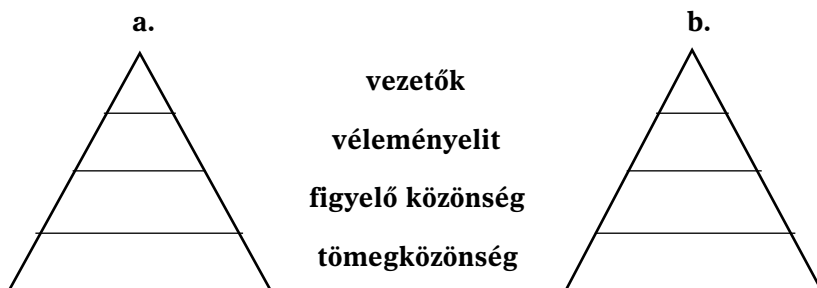
## A MEGOSZTOTT TÁRSADALOM TEÓRIÁJA ÉS ANNAK MÉDIÁBAN TÖRTÉNŐ MEGJELENÍTÉSE

Két, napi rendszerességgel megjelenő sajtóorgánium (Magyar Nemzet, Népszabadság) 2002. márciusi, illetve áprilisi számaiban megjelent cikkeket vizsgáltam aszerint, hogy milyen típusú utalásokat közöltek a társadalom megosztottságáról, kettészakadásáról. Meg kell jegyezni, hogy a cikkek elemzésekor nem tartottam fontosnak és nem kívántam belebonyolódni abba, hogy a cikkek szerzői mely politikai oldalon álltak (állnak), pusztán az érdekelt, hogy a médiában megjelent társadalmi tény – nevezetesen, hogy kettészakadt a magyar társadalom – valós, avagy vélt problémára hívta fel a figyelmet.

Ha a mai fejlett demokráciákban, ahol a politikai hatalom koncentrálnak és a politikai hatalomért erős versengés folyik, elsőrendű szükségletté a *közvélemény befolyásolása* válik, akkor a közvélemény politikai jelentőségének intenzitása nagyban függ a társadalmi nyilvánosság szerkezeti formáitól is. Ahol a társadalmi nyilvánosság fejlett (nem korlátozott), ott lehetőség van a vélemények nyilvános kifejezésére, illetve a befogadók véleményének befolyásolására. Mindez természetesen nem függetleníthető attól, hogy a befogadók pusztán tömegközönségként, vagy figyelő közönségként (érdekvégyesítők) vannak jelen.

*Gabriel Almond* a közvélemény alakulását egy piramishoz hasonlította, mely piramis négy réteget tartalmaz. E rétegek „tö-

mege” eltérő lehet a nyilvánosság különböző szintjein (Almond–Verba, 1963).



A piramisok egyes rétegeinek nagysága a véleménykifejezés, az érdekartikuláció különböző fejlettségi szintjeit jelentik. Az „a” jelű piramis esetében a tömegközönség rétege a legnagyobb. Ez azt jelenti, hogy a látens közvélemény, a tulajdonképpeni apolitikus réteg szerepe egyfajta hivatkozási alap lesz, hiszen a vezetők és a véleményelit saját érdekeiknek megfelelően hivatkozhat erre a tömegre. A tömegközönséghez ebben az esetben a politikai történések információinak minimális hányada jut csak el, vagy éppen el sem jut. A „b” jelű piramisban már nagyobb a figyelő közönség és a véleményelit rétege, hiszen ebben az esetben a nyilvánosság által kontrollálja, ellenőrzi a vezetők rétegét. E két csoport tagjai a nyilvánosságot érdekérvényesítési terepnek fogják fel, ahol a vezetők cselekvési mechanizmusait a saját érdekeiknek megfelelően igyekeznek befolyásolni, illetve ellenőrizni.

A közvélemény alakulása tehát az információt birtokló tömeg méretétől is függ. Amennyiben jelentős a figyelő közönség tömege, úgy a közvélemény előre jelezhetősége, illetve előre jelezhetőségének pontossága is jobban meghatározható. Amennyiben viszont a tömegközönség mérete válik jelentőssé, úgy a közvélemény különböző áramlatainak vizsgálatának lehetősége romlani fog, hiszen ez a réteg nem rendelkezik az információk azon halmazával, melyek alapján a közvélemény kompetens alakítói közé sorolhatnánk őket.

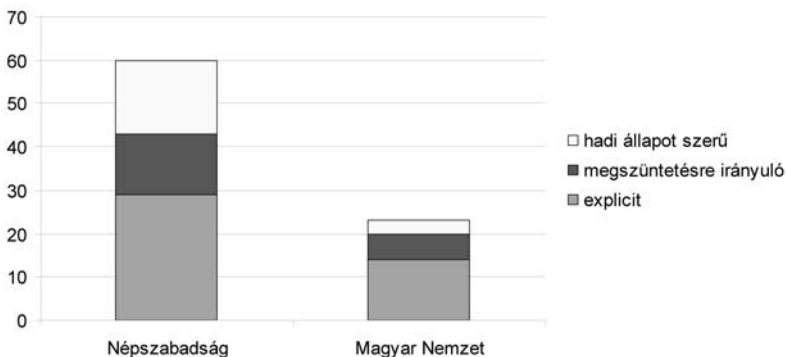
Mindezek után nézzük meg, hogy az elemzésbe bevont cikkek a társadalmi megosztottságról milyen formában és milyen intenzitással számoltak be.

A választások közelében vizsgált két hónapban (2002. március, április) e két napilapban összesen 83 különböző cikkben történt utalás a társadalom megosztottságára vonatkozóan. Ezeknek az utalásoknak 3 markánsan elkülöníthető csoportja alakult ki. Egyrészt történtek explicit formában megjelenő utalások, ahol a társadalmi megosztottság, a társadalom kettészakadása tényleges tényként kimondva és leírva jelent meg. Másrészt et-



től elváltak azok az utalások, amelyek a megosztottság megszüntetését, mint jövőbeni célt hangsúlyozták, és harmadrészt megjelentek olyan típusú utalások, amelyek a megosztottságot, a táborok szembenállását, az ideológiai nézetkülönbségeket, mint valamiféle hadiállapotot érzékeltették. E tematizációban a napilapok között éles ellentétek rajzolódtak ki. A Népszabadságban ugyanis jóval több (60 különböző) utalás történt, mint a Magyar Nemzetben (23). Mindkét napilapban explicit utalásokkal találkozhattunk a legtöbbször, de a Népszabadságban magas volt a hadiállapotokra történő utalások megjelenése is.

*A Népszabadságban és a Magyar Nemzetben a társadalmi megosztottságra történő utalások előfordulása, 2002 márciusa és áprilisa között*



A médiában megjelenő társadalmi megosztottság analizálása esetünkben a befogadó oldaláról tűnik fontosnak. Feltételezésem szerint e napilapok többségének befogadói már kialakult politikai véleménnyel és csoportidentitással rendelkeznek, továbbá a társadalmi törésvonalak két ellentétes területén fedezhetők fel, hiszen míg a Magyar Nemzet sokkal inkább a FIDESZ–MDF által elfoglalt terület véleményét tükrözi, addig a Népszabadság nagyobb mértékben az MSZP–SZDSZ pártok által elfoglalt területét. Mivel e pártok a társadalmi konfliktusok kezelhetőségére ellentétes válaszokat adnak, így a napilapokban megjelenő hírek más-más aspektusban jutnak el a befogadóhoz.

Ezekkel összefüggésben elmondható, hogy a befogadóban egy hír vagy egy cikk elolvasásakor már bizonyos keresztbefolyásoktól mentes szűrő mechanizmusok működnek (ha elkötelezett híve vagyok a FIDESZ–MDF politikai pólusnak, akkor kis valószínűséggel fogok nap mint nap tájékozódni a Népszabadságból, és fordítva), amelyek megerősítik a saját csoporthoz való tarto-

zás, illetve a másik csoporttól való távolság megőrzésének, vagy növelésének tudatát. Tehát az egyes hírek és vélemények befogadása szelektív válogatás eredménye is. Ezek a szűrők minden bizonnyal csökkenteni fogják – de nem fogják kizárni teljesen – a saját érdekektől és értékektől eltérő nézőpontok befogadását, vagy megismerését (Angelusz, 2000). A párválasztás és a pártválasztás korrelációs viszonyainak elemzésekor számunkra ezek különösen a percepciók, a társadalmi láthatóság miatt lesznek fontosak.

**Explicit utalások a megosztott társadalomra:** mivel az elemzett cikkek közel estek a választások időpontjához, így két lehetséges kimenetellel találkozhattunk a társadalmi megosztottság erős és intenzív megjelenését illetően. Egyrészt, vagy mindkét tábor tagjai elhiszik, hogy két ellentétes táborra szakadt az ország, vagy a napilapok a kampánystratégia komoly, felelősségteljes eszközeivé avanzsáltak, és a megosztottság teóriája pusztán kampánycélokat, az ellentétes oldal lejáratását szolgálták. Az előbbi kimenetel esetében az ellentétes csoportidentitással rendelkezők nagy valószínűséggel az ország állapotát is megosztott társadalomként fogják érzékelni, és ők maguk is ennek megfelelően fognak viselkedni. A másik lehetséges kimenetel esetében mivel a médiában elhangzottak hamis társadalmi helyzetképet festettek (a kampánycéloknak „megfelelően”), az egyének viselkedése nem fogja a társadalmi megosztottság teóriáját alátámasztani.

E két sajtóorgánumban megjelent cikkek sajátossága, hogy a megosztottság explicit formáinak három markáns csoportja különült el.

1. *A megosztottság a mi és ők szembenállásaként jelenik meg:* ebben az esetben a csoportidentitás, illetve a másik csoporttól való megkülönböztetés, negatív outputok használata a nyilvános megszólalás célja. Például: „ne sétáljunk be az ő utcájukba”; „az ő országuk már csak ilyen”, vagy „a jobbik Magyarország győzött, a másik meg kormányt alakít”. Jól látható, hogy ezekben az esetekben nem a pártok közötti, hanem a támogatóik, táboraik közötti ellentétek manifesztálódtak. További jellegzetesség, hogy ezekben az esetekben a megosztottság nem értelmezhető egyfajta kezelendő problémaként, hiszen nem tartalmaztak konszenzustörekvő elemeket, hanem sokkal inkább arra biztattak, hogy különböztesse meg magát az olvasó a szembenálló csoport tagjaitól.

2. *A megosztottság a pártok közötti szembenállásként jelenik meg:* e megszólalások esetében sokkal inkább kampányelemek fedezhetők fel, hiszen a megosztottság problémáját a két szembenálló póluson álló pártok egymás felelősségeként, ugyancsak negatív outputok használatával mutatták be. Például: „az MSZP polarizálni akarja a társadalmat”; „az MSZP és az SZDSZ a társadalom kettészakításával és a gyűlölet szításával vádolta a FIDESZ-t”, vagy „ez része annak a megosztó politikának, ame-

lyet az Orbán-kormány folytatott”. Ezek a megszólalások – el-  
lentétben az előző típustól – már problémaként közvetítették a  
társadalmi megosztottságot; kimondott céljuk nem az volt, hogy  
az egyik vagy a másik tábor tagjai megkülönböztessék magukat  
a másik tábortól. Látens módon azonban növelhették a csoport-  
identitás, a pártpreferenciák erősödését, hiszen, ha a nyilvános  
megszólalás elhitette az olvasóval, hogy valóban az egyik párt  
okozza a társadalom kettészakadásának problémáját, akkor a  
befogadó akár átállhatott a másik párt táborába is.

3. *A társadalmi probléma ténykérdésként, kezelendő problé-  
maként jelenik meg:* ezekben az esetekben sem manifeszt, sem  
látens módon nem történt utalás a csoportidentitás megerősíté-  
sére, hanem sokkal inkább tényszerű volt a nyilvános megszólá-  
lás tárgya. Például: „a tegnapi március 15-e egy mélyen megosz-  
tott társadalom ünnepe volt”; „egy tény biztos, az ország végle-  
tekig megosztott”, vagy „természetes tagolódásról van-e szó?”.

**A társadalmi megosztottság megszüntetésére irányuló utalá-  
sok:** a megosztottság megszüntetésére, a megbékélésre történő  
utalások jelentős hányada a Népszabadság hasábjain jelent  
meg. Ezek a megszólalások a megosztottságot is olyan problé-  
maként tüntették fel, mely feltétlen megoldásra vár. Az explicit  
utalásokkal ellentétben ezek a megszólalások kevésbé összetett  
struktúrát alkottak. A megszólalások többsége olyan jövőbeni  
cél fogalmazott meg, melynek lényege annak a kampányelem-  
nek a felhasználása, mely azt sugallja, hogy eddig megosztották  
a társadalmat, árokásás folyt, és „mi” majd megszüntetjük azt.  
Például: „Az MSZP békét és nyugalmat kínál az embereknek”,  
vagy „társadalmi megbékélést ajánl az MSZP és az SZDSZ”.

Ezek a megszólalások, bár szorosan köthetők a pártpolitikai  
szembenállásokhoz, mégsem ideológiai orientációkon alapul-  
tak, hanem sokkal inkább pragmatikus, kifejezetten a választá-  
sokra koncentrááló megnyilvánulásokként értelmezhetők. A jö-  
vőbeni kormányzás tervei között a FIDESZ részéről a megosz-  
tottság megszüntetése nem kapott kiemelt területet. Itt kell  
megjegyezni, hogy az említett sajátosságok racionális magyará-  
zataként felmerülhet, hogy a kormányzó pártok sokkal jobb esé-  
lyekkel rendelkeznek a pártversenyben, mint az ellenzékben lé-  
vő pártok, hiszen az egyre inkább médiafüggő politika korában  
a kormánypárti politikusokat esetenként több lehetőségük van,  
mint ellenzékben lévő társaiknak. Mivel az elektronikus médiá-  
ban sokkal kisebb mértékben esett szó a társadalmi megosztott-  
ság problémájáról, így az akkor ellenzékben lévő MSZP és  
SZDSZ valószínűleg inkább az írott sajtón keresztül igyekezett  
ezt a jelenséget eljuttatni a választókhoz.

**A társadalmi megosztottság hadiállapotként történő értel-  
mezése:** a társadalmi megosztottság, harcként, hadiállapotként  
történő értelmezése a fentebb említett utalások mindegyikének  
sajátosságait magán hordozza. A lövészárók, az érzelmi polgár-

háború, a harci láz, a hadat üzen, vagy az utolsó csata mind-mind olyan fogalmak, amelyek egyrészt tényként jelentek meg a megszólalásokban, másrészt tartalmazták a politikai paletta két ellentétes oldalán álló pártok közötti ellentmondásokat, sőt tartalmaztak olyan elemeket is, amelyek a csoport-identifikációra erős hatást gyakorolhattak („most ki-ki fekete, vagy fehér”). Mindezek mellett megjelentek azok az utalások is, melyek a jövőbeni kormány munkájára utaltak („nehéz lesz érzelmi polgárháborúban kormányozni”). Érzékelhető volt továbbá az is, hogy a Népszabadságban jóval többször szerepelt a megosztottság harci állapotként való feltüntetése, amely szintén, mint erős tónusokkal rendelkező kampányeszköz értelmezhető. Ennek feltehetően a célja az volt, hogy bemutassa, hogy a FIDESZ nem tudta hatékonyan kormányozni az országot, hiszen hadiállapotokat idézett elő.

Összefoglalva a két napilapban megjelent társadalmi megosztottságra vonatkozó megnyilvánulásokat, elmondhatjuk, hogy a választások környékén az ilyen típusú utalások száma jelentősen megemelkedett. A kampánystratégia nem csak a pártprogramok bemutatásából, a társadalmi-gazdasági problémák ideológiai alapú megközelítéséből állt, hanem egy hosszan tartó új elemmel bővült. A bemutatott megszólalásokból kiderült az is, hogy az akkor ellenzékben lévő pártok jóval többször és erősebben utaltak a társadalmi megosztottság problémájára, mint ahogy azt a kormányzó pártok tették. (Ennek lehetséges okaira a tömegkommunikációs eszközök és a kormányzó pártok viszonyára tett rövid utalással már kitértem.)

Miután bemutattuk a törésvonalak és a csoportkonfliktusok lehetséges társadalmi leképeződéseit, valamint láttuk a sajtóban megjelenő a társadalmi megosztottság problémájának intenzitását, arra kell választ kapnunk, hogy valójában a törésvonalak, azaz a társadalmi megosztottság milyen mélyen ülepedett le a társadalom tagjaiban.

## PÁRVÁLASZTÁS, KULTURÁLIS ERŐFORRÁSOK

Mivel a párválasztás mechanizmusaiban nemcsak a külső jegeknek és bizonyos társadalmi-demográfiai jellemzőknek van domináns szerepe, hanem – ahogy arra számos vizsgálatban rámutattak – a hasonló világnézet, illetve az összeegyeztethető értékek vallása is fontos tényezőnek bizonyul, így röviden szólnom kell a párválasztási piacon megjelenő kulturális erőforrásokról.

A partnerszelekciós minták elemzéséhez érdemesnek látszik három különböző dimenzió megkülönböztetése, melyek egyenként is, de kölcsönösen is hatással lehetnek a párválasztás mechanizmusaira. *Bukodi Erzsébet* egyrészt megkülönbözteti azokat a preferenciákat, elvárásokat, amelyeket a házastársat, párt

kereső megfogalmaz potenciális partnerével kapcsolatosan, másrészt nem hagyja figyelmen kívül az ún. harmadik fél hatását sem, mely azt a társadalmi csoportot, csoportokat takarja, mely az egyén viselkedését nagyban meghatározza. Harmadik dimenzióknak a már említett párválasztási piac halmazát tekinti (Bukodi, 2002).

A kulturális erőforrások bemutatása a párválasztási piacon nem egyfajta versenyt jelent, mint a társadalmi-gazdasági erőforrások esetében, ahol a legjobb erőforrásokkal rendelkező pár megtalálása a cél, hanem a partnerszelekció alapjává sokkal inkább a hasonlóság válik. A kulturális erőforrások elsősorban a hasonló gondolkodásmódra, a hasonló értékekre, ízlésekre épülnek, melyek megteremthetik a közös gondolkodásmódot, a hasonló elvekre épülő gyermeknevelés, vagy a közös elfoglaltságok és a hosszú távú partnerkapcsolat lehetőségét. A kulturális erőforrások bemutatásakor a harmadik fél szerepe különösen felerősödhet, melynek érdeke, hogy „megóvja” a partnert keresőket a csoporton kívüli partnerektől, hisz ellenkező esetben a csoportkohézió gyengülhet, mely szélsőséges esetekben a csoport széteséséhez is vezethet. A csoportazonosság szocializációs mechanizmusok során kialakuló tudatát a szülők, a vallási és etnikai közösségek is erősíthetik. Azaz minél erősebb egy egyénben a csoporthoz való tartozás tudata, annál valószínűbb lesz a párválasztási homogámia. Ilyen esetekben az egyén elkerüli az elkülönülést, vagy erősebb esetekben a másság, a csoportból való kizárás érzését. A csoportidentitás partnerbefolyásoló szerepének hangsúlyozása tehát nem kerülhető meg, hiszen e csoportok magukban hordozzák azokat a kulturális orientációkat, erőforrásokat, melyekben az egyének felnőnek.

## A PÁRVÁLASZTÁS EMPIRIKUS MEGKÖZELÍTÉSBE<sup>5</sup>

A párválasztás aggregálására használt főkomponens-elemzés során 8 eredetileg mért változó információ tömegét használtam.

E 8 kérdés mindegyikére a válaszadók 1–5-ig terjedő skálán pontozhatták az adott párválasztási kritérium fontosságát, ahol az 1-es a legkevésbé fontos, az 5-ös pedig a leginkább fontos attitűdöt jelentette. Észrevehető, hogy az ilyen típusú kérdések egyfajta társadalmi percepciót várnak el a válaszadóktól, azaz nem az a kérdés, hogy mennyire fontos Önnek..., hanem az, hogy mennyire tartják fontosnak mások a párválasztási „kritériumokat”.

Ezzel az itemsorral próbáltam tehát megragadni, hogy létezik-e egy egyetlen dimenzióban kifejezhető „párválasztási vágy”, mely a válaszadók szerint alapját képezheti azok „jól” működő párkapcsolatnak. A következő táblákban láthatók azok a változók, amelyek a „párválasztási vágy” fő komponenseit alkotják. Az eredetileg mért 8 változó közül öt, a „párválasztási vágy” változó in-

formációtömegéből 52,7%-ot őrzött meg, melyek igen nagy erősséggel befolyásolják a főkomponens értékét. A megkérdezettek véleménye alapján tehát elmondható, hogy a „párválasztási vágy” aggregált mutatóként való értelmezésébe az *azonos anyagi helyzet*, a *hasonló érdeklődési kör*, illetve a *lokális közelség* nem tartozik bele, ami azt jelenti, hogy a válaszadók szerint ezek a „kritériumok” ma Magyarországon kevésbé fontosak egy jó párkapcsolat kialakításához. Mindezek alapján elmondható, hogy azoknak a mikroalmazban értelmezhető kulturális erőforrásoknak a szerepe, melyek a „hasonlót a hasonlóhoz” elven működnek, viszonylag fontos tényezőként tartják számon a megkérdezettek ma Magyarországon. A bemutatott eredmények alapján továbbá az is elmondható, hogy a makroalmazban jelentkező társadalmi-demográfiai jegyeket a megkérdezettek a párválasztásban nem igazán tartják fontosnak.

*Az aggregált változó fő komponenseinek kummunalitása*

|  | Kommunalitás |
|--|--------------|
| Minél kisebb korkülönbség mennyire fontos Ön szerint egy párkapcsolatban?  | 0,453        |
| Azonos nemzetiség mennyire fontos Ön szerint egy párkapcsolatban?          | 0,497        |
| Azonos politikai nézet mennyire fontos Ön szerint egy párkapcsolatban?     | 0,583        |
| Azonos vallás mennyire fontos Ön szerint egy párkapcsolatban?              | 0,534        |
| Hasonló iskolai végzettség mennyire fontos Ön szerint egy párkapcsolatban? | 0,56         |

*Az egyes mért változók hatása a „párválasztási vágy” értékeire*

|  | Komponens |
|--|-----------|
|  | 1         |
| Minél kisebb korkülönbség mennyire fontos Ön szerint egy párkapcsolatban?  | 0,673     |
| Azonos nemzetiség mennyire fontos Ön szerint párkapcsolatban?              | 0,705     |
| Azonos politikai nézet mennyire fontos Ön szerint egy párkapcsolatban?     | 0,763     |
| Azonos vallás mennyire fontos Ön szerint egy párkapcsolatban?              | 0,730     |
| Hasonló iskolai végzettség mennyire fontos Ön szerint egy párkapcsolatban? | 0,755     |

## TÁRSADALMI MEGOSZTOTSÁG ÉS PÁRVÁLASZTÁS

A párválasztás szociológiai megközelítései rámutattak, hogy a partnerszelekció folyamataiban ugyanúgy jelentős szerepe van a kulturális erőforrásoknak, azaz a hasonló gondolkodásmódnak, az egyéneken kialakult hasonló világgépnek, mint a csoporthoz való tartozás megőrzésének, a csoporton kívül rekedés elkerülésének. Láthattuk, hogy az elemzett cikkek bizonyos típusai is csoportidentitást erősítők, illetve hogy a magyarországi politikai paletta és a társadalmi törésvonal két oldalán ellentétes világgéppel rendelkezők állnak. Alaphipotézisem szerint ez a két tény nagyban meghatározhatja a párválasztás mechanizmusait abban az esetben, ha a magyar társadalom jelentős része a lipseti értelemben vett *homo politicusként* viselkedik, azaz aktívan érdeklődik a politika iránt, illetve igényt formál a politikai szabadságjogok érvényesítésére. Egy politikai palettán is adekvát módon jelenlévő társadalmi megosztottság ugyanis csak a legkritább esetekben képes lefedni egy egész társadalmat. A politikai tagoltságot is meghatározó törésvonalak éppen ezért csak azok között a csoportok között húzódnak, melyek tagjai egyértelmű és határozott politikai véleménnyel rendelkeznek, illetve erős érzelmi szállal kötődnek az adott politikai csoportosuláshoz. Ezeket erősítik meg azok a választásszociológiai elemzések is, amelyek az egyéni szavazói magatartásokat vizsgálják<sup>6</sup>. Ezek szerint ugyanis keresztbefolyás alatt álló egyének, akiknek pl. különböző pártokat támogató barátaik vannak, vagy azok, akik szabályszerűen ki vannak téve különböző politikai csoportok propagandájának, kevésbé valószínűen lesznek erős politikai elkötelezettségűek (Lipset 1995). A párválasztás mechanizmusai ilyen értelemben is csupán egy szűk keresztmetszetét adhatják a társadalmi megosztottság problémájának, mely keresztmetszet tehát a párválasztásban meglévő kulturális erőforrásokra, az egyének *homo politicusként* való viselkedésére, illetve a csoportnyomás hatására helyezi a hangsúlyt.

### A HOMO POLITICUS

Az egyén *homo politicusként* való társadalmi részvételének bemutatására kétféle módszer kínálkozott. Egyrészt a politikai érdeklődés vizsgálható volt a „hagyományos” *ha most vasárnap lennének a választások, akkor Ön elmenne-e szavazni* kérdésre adott válaszok elemzésével, másrészt egy ötfokú skála alapján is válaszolhattak a megkérdezettek arra a kérdésre, hogy *mennyire érdekli Önt a pártpolitika*. A skálán 1-es értéket jelölhetett be az, aki egyáltalán nem érdeklődik, és 5-öst, ha nagyon érdeklődik a politika iránt. Bár mindkét kérdés az egyének po-

litika iránti érdeklődését tükrözi, mégis más-más szegmenseket takar. A választókorú népesség nem kis hányada ugyanis bár nem biztos, hogy jelentős mértékben követi a politikai eseményeket és történéseket, mégis élve az állampolgári jogával, szívesen elmegy szavazni. Ennek fordítottja is elképzelhető; az az eset, amikor valaki aktívan érdeklődik a politikai történések iránt, mégsem megy el szavazni.<sup>7</sup> Ezek a különbségek leginkább a *politikai beállítódás* és a *politikai magatartás* fogalmi közti különbségekkel írhatók le.

*David Riesman és Nathan Glazer* szociológusok azonban már korábban figyelmeztettek arra, hogy könnyen félrebecsülhetjük a politikai érdeklődés szintjét, ha kizárólag olyan mutatókat használunk e változó meghatározására, mint a politikai véleményalkotás és a választásokon való részvétel.<sup>8</sup> A szerzők szerint e mutatók ugyanis sokkal inkább lehetnek apolitikusak, mint ahogy az az eredményekből kitűnik, illetve ahogy azt korábban tapasztalták. A további elemzéshez így tehát helyesebb a pártpolitikai érdeklődés mentén megvizsgálni a párválasztás és a pártválasztás viszonyát, hiszen elemzésem nem a választásokon való részvételi hajlandóságából, hanem a pártpolitikai érdeklődésből indul ki. Ezáltal minden bizonnyal elkerülhetők lesznek a választásokon való részvétel apolitikusságából adódó torzulások is.

*A homo politicusok aránya kétféle értelmezési keretben:*

| Elmenne-e most vasárnap szavazni? | %    | Mennyire érdekli a pártpolitika? | %    |
|-----------------------------------|------|----------------------------------|------|
| biztosan elmenne                  | 60,6 | nagyon érdekli                   | 4,1  |
| valószínűleg elmenne              | 15,7 | érdekli                          | 10,1 |
| nem tudja, bizonytalan            | 1,6  | nem tudja, bizonytalan           | 33,6 |
| valószínűleg nem menne el         | 5,6  | nem érdekli                      | 24,0 |
| biztosan nem menne el             | 16,5 | egyáltalán nem érdekli           | 28,2 |

A kétféle értelmezési keretben a homo politicusok aránya jelentősen eltér. A választásokon való részvétel alapján homo politicusnak a lakosság mintegy háromnegyede lenne tekinthető, míg a pártpolitikai érdeklődés alapján csupán 14%-a. Mindemellert azon válaszadóknak, akik biztosan elmennének szavazni, 21%-a mondta, hogy nem érdekli és 18%-a, hogy egyáltalán nem érdekli a pártpolitika, tehát a biztos választóknak 40%-a nem érdeklődik a politika iránt, de élne állampolgári jogával. A politikai apátia tehát a társadalom jelentős hányadában volt



megfigyelhető. Ugyancsak jelentős, nem elhanyagolható hányada (mintegy harmada) a társadalom tagjainak rejtett véleménynyel rendelkezett. „Az utóbbiak esetében a kinyilvánított vélemény nem rendelkezik azzal a minimális szilárdsággal, amely elengedhetetlen ahhoz, hogy a vélemény irányultsága megállapítható legyen” (Angelusz, 2000, 107).<sup>9</sup> A rejtett véleménnyel rendelkezők csoportját fontos megkülönböztetni a véleménnyel nem rendelkezők csoportjától. Bár mindkét csoportra igaz az, hogy azok tagjai rendelkeznek politikai attitűdökkel és érzelmeikkel, a különbség abban nyilvánul meg, hogy a vélemény nélküliek nem rendelkeznek az információk azon minimumával, amik lehetővé tennék számukra a véleményalkotást, így politikai érdeklődésük is mintegy apátiába fullad.

## PÁR(T)VÁLASZTÁS

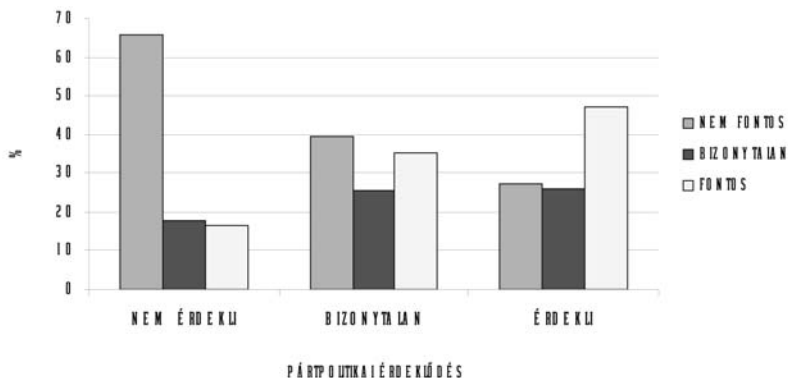
A következőkben arról lesz szó, hogy mennyire fontos a társadalom tagjainak az, hogy választott párjuk hasonló politikai érdeklődéssel, illetve pártpreferenciával rendelkezzen.

*Az azonos politikai nézetek fontossága a párválasztásban*

|                          | N           | %          |
|--------------------------|-------------|------------|
| 1. egyáltalán nem fontos | 373         | 36,9       |
| 2.                       | 135         | 13,3       |
| 3.                       | 213         | 21,1       |
| 4.                       | 132         | 13,0       |
| 5. nagyon fontos         | 137         | 13,6       |
| nem tudja                | 22          | 2,2        |
| <b>összesen</b>          | <b>1012</b> | <b>100</b> |

A válaszadók fele nem, vagy egyáltalán nem tartja fontosnak, hogy párjuk azonos politikai nézeteket valljon, és csak alig több mint negyedüknek fontos a párválasztás eme szegmense. Természetesen ez nem független a politikai érdeklődéstől. A következő ábrából kiderül az is, hogy a politikai érdeklődés jelentősen befolyásolja az azonos politikai nézetek fontosságát. Minél inkább érdeklődik ugyanis valaki a pártpolitika iránt, annál fontosabb lesz számára, hogy párja is azonos politikai irányultsággal lépjen be a párkapcsolatba.

*A párválasztás politikai szegmensének fontossága és a pártpolitikai érdeklődés viszonya*



gamma: 0,456

korrelációs együttható: 0,323

Azoknak az apolitikus egyéneknek ugyanis, akiket nem érdekel a pártpolitika, mintegy 66%-a mondta, hogy nem fontos számára az, hogy párja is azonos politikai irányultsággal rendelkezzen. A másik oldalon ugyanakkor – magas pártpolitikai érdeklődési szinttel rendelkezők esetében – a megkérdezettek 47%-a tartotta fontosnak, hogy párjuk is úgy gondolkodjon a pártpolitikai történésekről, mint ők. A két változót tehát nem tekinthetjük függetlennek egymástól. Mindezek mellett azonban fontos megjegyezni, hogy a két változó közti kapcsolatot hiba lenne ebben a formában túlértékelni, hiszen előfordulhatnak olyan esetek is, amikor a párkapcsolatba az egyik fél intenzív politikai érdeklődéssel, míg a másik apolitikus, vagy kevésbé intenzív politikai érdeklődéssel lép be. Ilyen esetekben, például egy választás alkalmával előfordulhat, hogy a párkapcsolat azon tagja, aki intenzíven érdeklődik a pártpolitika iránt, meggyőzi az apolitikus másikat, hogy ugyanarra a pártra szavazzanak. Ebben az esetben az azonos politikai nézetek vallásának fontossága természetesen más fényben jelenik meg.

Egy szűkített almintán a fentebb vázolt jelenség is bemutatható. Az almintá azokat az egyéneket tartalmazta, akiknek volt a 2002-es választások idején tartós párkapcsolata, és tudták, hogy párjuk melyik pártra szavazott az említett időpontban. A szűkített mintát alkotó 476 megkérdezett közül 407 ugyanarra a pártra szavazott, mint a párja; ez a válaszadók mintegy 86%-át jelenti. Érdekes, paradox helyzet állt tehát elő. Az előző táblában láthattuk, hogy a megkérdezettek felének nem fontos, hogy párjuk azonos politikai nézeteket valljon, ám a választások alkalmával a megkérdezettek igen jelentős hányada párjával

ugyanarra a pártra szavazott.<sup>10</sup> E jelenség okait elsősorban a homo politicus fogalmának eltérő empirikus megközelítéseiben kell keresnünk. Hiszen, mint ahogy arra felhívtam a figyelmet, a választásokon való részvétel nem igazán képes kiszűrni az apolitikus egyének voksait, ami esetünkben nagy valószínűséggel annyit jelent, hogy egy párkapcsolatban élő, két eltérő pártpolitikai érdeklődésű (egy politikus és egy apolitikus) egyén ugyanarra a pártra adja le voksát.

*A párkapcsolatban élők voksai a pártpolitikai érdeklődés alapján*

| Pártpolitikai érdeklődés | Párjával ugyanarra a pártra szavaztak-e? |             |            |
|--------------------------|--|-------------|------------|
|                          | igen (%)                                 | nem (%)     | N          |
| nem érdekli              | 84,1                                     | 15,9        | 202        |
| bizonytalan              | 89,2                                     | 11,8        | 194        |
| érdekli                  | 80,0                                     | 20,0        | 80         |
| <b>összesen</b>          | <b>85,5</b>                              | <b>14,5</b> | <b>476</b> |

A párválasztási piacon a pártpolitikai érdeklődés alapján tehát politikus és apolitikus egyének alkotják a keresletet, illetve a kínálatot. Ebben a szegmensben a párkapcsolat háromféleképpen alakulhat ki.

Az egyik esetben két, politika iránt érdeklő egyén alakít párkapcsolatot. Ilyenkor nagy valószínűséggel voksaikat ugyanarra a pártra adják le. A másik esetben két apolitikus egyén alakít párkapcsolatot. Ebben az esetben van leginkább valószínűsége annak, hogy a párok tagjai különböző pártokra szavaznak. A harmadik esetben, amikor a párok tagjai eltérő politikai érdeklődéssel rendelkeznek, a választások előtti meggyőzésnek van a legnagyobb valószínűsége, melynek eredményeképpen a párok tagjai végül ugyanarra a pártra adhatják le a szavazataikat.

A választások előtti meggyőzés ugyanakkor nem igazán jellemző a párkapcsolatban élő megkérdezettekre (a tábla csak a 2002. évi választások idején párkapcsolatban élők válaszait tartalmazza). A párkapcsolatok mindössze 18%-ában fordult ez elő.

A szavazások előtti befolyásolások aránya a pártkapcsolatban élők esetében a politikai érdeklődés szerint:

| Pártpolitikai érdeklődés | Megpróbálták-e egymást meggyőzni arról, hogy melyik pártra szavazzanak? |             |            |
|--------------------------|---|-------------|------------|
|                          | igen (%)  | nem (%)     | N          |
| nem érdekli              | 13,3  | 86,7        | 324        |
| bizonytalan              | 16,6  | 83,4        | 241        |
| érdekli                  | 23,5  | 76,5        | 98         |
| <b>összesen</b>          | <b>17,9</b>   | <b>82,1</b> | <b>663</b> |

## A TÁRSADALMI LÁTHATÓSÁG

A fentebb említettek alapján elmondható, hogy a sajtó társadalmi megosztottságra történő utalásai valamelyest túloztak. Nem lehet ugyanis a pártpolitika által generált társadalmi megosztottságról beszélni addig, amíg a társadalom tagjainak jelentős része apolitikus, vagy legalábbis a politikai érdeklődése bizonytalan attitűdökkel jellemezhető. Almond piramisa alapján a magyar társadalom jelentős része ugyanis tömegközönség, és nem figyelő közönség; így a sajtó szerepét a vezetők és a véleményelit tömegközönségre való hivatkozási alapjaként kell értelmeznünk. Mindez azt is jelenti egyben, hogy a sajtóorgánumok (és a tömegkommunikációs eszközök) a politikai közvélemény-formálás leglényegesebb elemeivé léptek elő, ami egyben relativizálta a sajtóban megjelenő objektívitas szerepét is. E két sajtóorgánum által ellentétesen megkonstruált világ ugyanis szisztematikusan torzította a valóságról kialakított képet, hiszen a vizsgált napilapok csak nagyon minimális mértékben biztosították az eltérő vélemények reciprocitását, így a nyilvánosságot kapó kérdések, illetve azok megvilágítása sokkal inkább a politikai hovatartozást és erőviszonyokat tükrözték, mintsem az objektívitas igényét.<sup>11</sup>

Az ún. *kultivációs vizsgálatok*, melyek elsősorban az információ termelését, a műsorok tartalmi elemzését és befogadását vizsgálták, megállapították, hogy a televízió nézőknek a survey-felvételek során tapasztalt téves percepciói összefüggésbe hozhatók a televíziócsatornák által konstruált valósággal. Ezeknek a vizsgálatoknak a fő mutatója a kultivációs differenciál, amely a sokat televíziózó és a keveset tévézők válaszai közötti különbségeket mutatja. A vizsgálatok eredményei szerint a kultivációs

hányados és a televízió által közvetített minták főáramai kapcsolatban állnak egymással, azaz a sokat tévézők válaszai összefüggésbe hozhatók a televízió által kultivált és közvetített értékekkel és magatartásmintákkal.

Esetünkben ez annyit jelent, hogy a vizsgált, két napilapban megjelenő társadalmi megosztottságról beszámoló utalások nagy valószínűséggel megegyeztek az e napilapokat olvasók véleményével. Ha tehát a tömegkommunikációs eszközök magas intenzitással arról számolnak be, hogy a magyar társadalom megosztott, akkor minden bizonnyal az ezekből az eszközökből tájékozódó egyének is hasonlóképpen fogják érzékelni a körülöttük lévő valóságot.<sup>12</sup> Ezt a hipotézist azon korábbi kutatások eredményeire alapozom,<sup>13</sup> melyek közül ki kell emelnem *E. N. Neumann A hallgatás spirálja* c. művét. Neumann elsősorban a közvélemény alakulását és annak folyamatait vizsgálja empirikus úton, mely vizsgálatban a tömegkommunikációs eszközök hatásának kiemelt szerepet adott. A szerző az ún. *hallgatás spirálja* hipotézisének kidolgozásához két NSZK-beli választásokkal (1965, 1972) kapcsolatos észrevételeit használta fel. A választásokat megelőző hónapokban közvélemény-kutatók havi periódusokban megkérdezték a választóktól egyrészt a pártpreferenciáikat, másrészt megkérdezték, hogy szerintük melyik párt nyeri majd a választásokat.<sup>14</sup> Az eredmények azt mutatták, hogy a várható győztesről kialakult vélemények lényegesen eltértek a pártpreferenciák által meghatározott képtől. Az 1965-ös választásokat megelőzően például a két fél közötti szoros verseny dacára egyre inkább az a vélemény került túlsúlyba, hogy a választásokat a Kereszténydemokrata Unió nyeri meg. Nagy valószínűséggel ennek lett az a hatása, hogy a választók úgy érzékelték a közvéleményt, hogy annak nagyobb része a CDU–CSU-koalícióra fog szavazni. A véleményklíma változásának hatására tehát átalakultak a pártpreferenciák is, mely eredményeképpen a CDU–CSU-koalíció került ki győztesen a választási versenyből.

E jelenség tehát arra utal, hogy az emberekben kialakult közvéleményáram hatással van magára a közvélemény alakulására is. Neumann szerint mindez szoros összefüggésben van a nyilvános vagy a nyilvános kommunikációban megjelenő szimbólumokkal, véleményáramlatokkal. Mindez tehát annyit jelent, hogy ha az egyik párt részéről a nyilvánosságban nagy terjedelemben és nagy intenzitással arról esik szó, hogy a társadalmi megosztottság jelen van, és ennek oka a szembenálló párt négyéves tevékenysége, akkor a társadalom tagjai ezt akár nagy arányban el is fogadhatják. E véleményáramlatok képviselői – ahogy arra a napilapok elemzésekor is kitértem – ugyanis nyíltan és erőteljesen fejezték (Népszabadság cikkei) ki magukat, míg azok, akik ezt nem így gondolták, e témát tekintve egyre inkább elszigetelve érezték magukat, és e téma tematizációját te-

kintve viszonylagos „hallgatásba” burkolóztak (Magyar Nemzet cikkei).

A véleményklíma alakulását befolyásoló tényezőkről Angelusz Róbert a következőket mondja: „Természetesen nem kívánjuk a tömegkommunikációs eszközök fent bemutatott hatását a konkrét helyzetre vonatkozóan kétségbe vonni. Különösen fej-fej melletti küzdelem esetén – amikor a szembenálló, nagyjából egyforma erők szinte semlegesítik egymást – a televíziónál sokkalta kisebb effektusok is eldönthetik a küzdelmet. Mint ahogy elvileg az is lehetséges, hogy amikor nagyjából egyforma erők állnak egymással szemben, és a tömegkommunikációs eszközöket a jogosan elvárható kiegyensúlyozottság és objektivitás jellemzi, az intenzívebb személyes kommunikáció, a hatékonyabb önprezentáció játszhatja a mérleg nyelve szerepét.”

Angelusz szerint tehát Neumann elméletének a legnagyobb fogyatékosága az, hogy nem veszi figyelembe a személyközi kommunikáció szerepét. A politikai berendezkedés, illetve a politikai kultúrák esetében is, valamint a párválasztás esetében is láthatunk, hogy a homofil kis közösségek kialakulásának (ahol a személyközi kommunikáció szerepe jelentősebbnek tűnik, mint a tömegkommunikációé) nagyobb az esélye, hiszen a hasonló véleményűek rendszerint nagyobb valószínűséggel kerülnek egymással kapcsolatba.

A közvélemény percipiálása tehát nem kizárólag a tömegkommunikációs eszközök által sugallt véleményáramlatoktól függ, hanem a személyes kommunikáció színterei is befolyásolhatják azt.

## PÁR(T)VÁLASZTÁS ÉS PERCEPCIÓK

A pluralizmus ignoranciájának vizsgálatokor kétféle kérdezési stratégia eredményeivel találkozunk. Az egyik esetben az adott témában a válaszadó saját véleményét kérdezzük meg, a másik esetben pedig – ahol ugyanazok a válaszok lehetségesek – az emberek többségének véleményére vagyunk kíváncsiak. Ezáltal tehát a tényleges vélemények, maga a közvélemény és a percipiált vélemények is, illetve a kettő közti eltérések is kirajzólnak.

A pluralizmus ignoranciája tehát a véleménymegoszlások helytelen megítélését jelenti, és gyakorlatilag két alapesete lehetséges. Az egyik az, amikor a többség tévesen kisebbségben látja magát, illetve amikor a kisebbségben lévők tévesen többségben látják magukat.

Ahogy az korábban látható volt a „*Mennyire fontos Önnek, hogy párja ugyanarra a pártra szavazzon, mint Ön?*” kérdésre adott válaszokból az derült ki, hogy a megkérdezettek több mint felének ez nem fontos, és csak valamivel több, mint negyedük

tartotta ezt fontosnak. A kérdést illetően bizonytalan attitűddel rendelkezők aránya valamivel magasabb volt, mint 20%. Amikor azonban a többségi véleményt kellett megbecsülniük, azaz arra a kérdésre kellett válaszolniuk, hogy „*Ön szerint ma Magyarországon mennyire tartják az emberek fontosnak, hogy párjuk ugyanarra a pártra szavazzon?*” – akkor azt láthattuk, hogy a válaszok megoszlása valamelyest eltérő képet mutatott. A becsült többségi vélemények közül a „nem fontos” válaszok aránya 10 százalékponttal alacsonyabb értéket mutatott, mint a saját vélemények esetében, illetve a „fontos” válaszok aránya 10 százalékponttal magasabb értéket mutatott. A bizonytalan véleménnyel rendelkezők aránya a saját és a becsült többségi vélemények esetében hasonló eloszlást mutattak.

*A „Mennyire fontos Önnek, hogy párja ugyanarra a pártra szavazzon, mint Ön?” kérdésre adott válaszok megoszlása*

|                 | Saját      |              | Becsült többségi |              |
|-----------------|------------|--------------|------------------|--------------|
|                 | száma      | aránya       | száma            | aránya       |
| nem fontos      | 508        | 51,3         | 405              | 40,5         |
| bizonytalan     | 213        | 21,5         | 230              | 23,0         |
| fontos          | 269        | 27,2         | 365              | 36,5         |
| <b>összesen</b> | <b>990</b> | <b>100,0</b> | <b>1000</b>      | <b>100,0</b> |

A „fontos” és a „nem fontos” dimenziók mentén tapasztalt elmozdulásból arra lehet következtetni, hogy a társadalmi megosztottság problémája (legalábbis a párválasztás keresztmetszetében) a társadalom tagjai számára érzékelhető társadalmi jelenségként volt jelen. Pontosabb és jobban értelmezhetőbb képet kapunk a problémát illetően, ha egy egyszerű keresztábrában megnézzük a véleményáramlatok megoszlását.

*A többséginek tartott vélemények alakulása a saját vélemények szerint*

| Saját vélemény | Többséginek tartott vélemény |             |        |          |     |
|----------------|------------------------------|-------------|--------|----------|-----|
|                | nem fontos                   | bizonytalan | fontos | összesen | N   |
| nem fontos     | 66,5                         | 18,6        | 14,8   | 100,0    | 499 |
| bizonytalan    | 24,9                         | 39,9        | 35,2   | 100,0    | 213 |
| fontos         | 5,6                          | 16,5        | 77,9   | 100,0    | 267 |

A keresztábra főátlója mentén találkozhatunk azokkal a véleményekkel, amelyek helyesen vagy helytelenül a saját véleményüket érzékelték többséginek. A főátló két oldalán pedig azok a vélemények találhatók, amelyek úgy mond nonkonformisták, azaz saját véleményüket kisebbséginek érzékelték. A saját véleményüket többséginek érzékelők közül a „nem fontos” véleménnyel rendelkezők percipiálták helyesen a többségi véleményt, míg a „bizonytalan” és a „nem fontos” véleményekkel rendelkezők tévesen becsülték meg a többségi véleményt. A „bizonytalan” saját véleménnyel rendelkezők magasabb arányban ítélték a többségi véleményt tévesen (35,2%), mint helyesen (24,9%). A pluralizmus ignoranciájának azonban a legszembetűnőbb esete, hogy a „fontos” véleménnyel rendelkezők 78%-a többségi véleményként értékelte saját véleményét, azaz szerintük a közvélemény is azt gondolja, hogy a párválasztásnál fontos kritérium az, hogy a másik fél is ugyanarra a pártra szavazzon.

A többséginek tartott vélemény tehát elmozdult a közvéleményhez képest, mégpedig abban az irányban, mely szerint egy párkapcsolatban fontos, hogy a pár tagjai ugyanarra a pártra szavazzanak.

## A KÖZVÉLEMÉNYT HELYESEN ÉS A HELYTELENÜL PERCIPIÁLÓK ARÁNYA EGYES TÁRSADALMI-DEMOGRÁFIAI SZEGMENSEKBEN

Amikor a helyes és helytelen percepciók társadalmi szegmenseit vizsgáltam, tulajdonképpen arra voltam kíváncsi, hogy a közvélemény helyes megítélésének vannak-e bizonyos társadalmi sajátosságai. A pluralizmus ignoranciájának azt az esetét vettem tehát górcső alá, amikor a megkérdezettek a véleményüket többségi véleményként érzékelték. Ez az egyik esetben helytállóan (amikor a saját és a többségi vélemény tekintetében a válaszok jelentős része a „nem fontos” kategóriába esett), míg a másik esetben téves percepciónak bizonyult (amikor a saját és a többségi vélemény esetében is a válaszok jelentős része a „fontos” kategóriába esett). A vizsgált dimenziók a *nem*, a *jövedelem*, a *vallásosság*, a *befejezett legmagasabb iskolai végzettség* és a *település típusa* voltak. Bonyolultabb többváltozás elemzési eljárásokra ebben az esetben nem vállalkozhattam a viszonylag alacsony elemszámok miatt, ezért csak a helyes és helytelen percepciók eloszlását mutatja be a következő tábla. A helyes és a téves percepciók tekintetében a települések típusa nem mutatott éles különbségeket. A férfiak és a nők közti különbségek viszont ebben a tekintetben jóval szembetűnőbbek. Míg a helyes percepciók esetében a férfiak és a nők között tulajdonképpen nincsenek jelentős eltérések, addig a helytelen



percepciók jóval jellemzőbbek voltak a nőkre, mint a férfiakra. A többségi vélemények téves becslése minden bizonnyal a nők apolitikusabb attitűdjeire vezethető vissza. A jövedelmi kategóriák is mutattak eltéréseket: míg az átlag alatti jövedelműek magasabb, addig az átlagos jövedelműek alacsonyabb arányban percipiálták helyesen a közvéleményt.

A vallás tekintetében is markáns eltéréseket láthattunk. Azok a válaszadók, akik nem tartották magukat vallásosnak, maga-

*A helyes és a téves percepciók eloszlása egyes társadalmi szegmensekben:*

|                                      | Helyes<br>percepciók;<br>N = 332 | Helytelen<br>percepciók;<br>N = 208 |
|--------------------------------------|----------------------------------|-------------------------------------|
| <b>nem</b>                           |                                  |                                     |
| férfi                                | 50,6                             | 38,7                                |
| nő                                   | 49,4                             | 61,3                                |
| összesen                             | 100,0                            | 100,0                               |
| <b>jövedelem</b>                     |                                  |                                     |
| átlag alatti                         | 55,8                             | 43,7                                |
| átlagos                              | 19,4                             | 29,5                                |
| átlag feletti                        | 24,8                             | 26,7                                |
| összesen                             | 100,0                            | 100,0                               |
| <b>vallás</b>                        |                                  |                                     |
| nem vallásos                         | 30,5                             | 19,6                                |
| nem tudja eldönteni                  | 3,2                              | 3,3                                 |
| vallásos a maga módján               | 58,6                             | 56,2                                |
| vallásos az egyház tanításai szerint | 7,6                              | 20,9                                |
| összesen                             | 100,0                            | 100,0                               |
| <b>iskolai végzettség</b>            |                                  |                                     |
| maximum 8 általános                  | 27,8                             | 30,5                                |
| középiskola                          | 57,2                             | 45,2                                |
| főiskola/egyetem                     | 15,0                             | 24,3                                |
| összesen                             | 100,0                            | 100,0                               |
| <b>település típusa</b>              |                                  |                                     |
| község                               | 36,3                             | 33,8                                |
| város                                | 31,6                             | 26,9                                |
| megyeszékhely                        | 16,4                             | 21,0                                |
| Budapest                             | 15,8                             | 18,3                                |
| összesen                             | 100,0                            | 100,0                               |

sabb arányban voltak jelen a helyes percepciókat alkotók között (30,5%), mint a tévesen becslők között. Ugyanakkor azok a megkérdezettek, akik az egyház tanításait követik, mintegy 2,5-ször magasabb arányban képviseltették magukat a tévesen percipiálók, mint a helyesen becslők között. A befejezett iskolai végzettség tekintetében a felsőfokúakra érdemes koncentrálni. Ők ugyanis szintén magasabb arányban (mintegy 10%-kal) voltak jelen a tévesen becslők között. A vallásosság és az iskolai végzettség változók esetében véleményem szerint két magyarázat lehetséges. Egyrészt – amit már a férfiak és a nők esetében is érintettünk – a magasabb iskolai végzettségűek és a vallásosabb emberek jóval intenzívebben érdeklődnek a politika iránt. Másrészt pedig ezek az egyének olyan mikrokörnyezetben élnek mindennapjaikat, olyan networköket építettek ki, amelyben a személyes kommunikáció szerepe jóval intenzívebben érvényesül, mint a tömegkommunikációé. Tehát ők azok, akik általában a hozzájuk hasonló politikai attitűdű egyénekkel érintkeznek, így talán nem is annyira meglepő, ha a közvéleményre gyakorolt percepcióik tévesnek bizonyultak.

## ÖSSZEFOGLALÁS

A magyar politikai élet rendszerváltozás utáni alakulása és a történelmi hagyományokra épülő csoportkonfliktusok alapján Magyarországot a fragmentált és a szegmentális társadalmak közé sorolom, mely természetesen meghatározza a magyar politikai kultúráról kialakított képet is. Függetlenül attól ugyanis, hogy a politikai paletta kétpólusúvá vált, a hagyományok és a társadalmi konfliktusok minősége sokkal kedvezőbb táptalajt nyújtott az értékcentrikus, ideológiai alapú politizáláshoz. A két szembenálló nagy párt által közvetített ellentétes értékek különösen erős intenzitással jelentkeztek a 2002. évi választások előtt, illetve közvetlen környékén. Ebben az időszakban a közbeszédben hangsúlyos teret kapott egy új elem, a társadalmi megosztottság problematikája, amely a fentebb említettek alapján akár természetes következményként is jelentkezhetett volna a magyar társadalomban. A probléma tematizálására irányuló törekvések az akkor még ellenzékben lévő pártokra (MSZP, SZDSZ) sokkal jellemzőbbek voltak, mint a kormányon lévő erőkre (FIDESZ, MDF). Erről tanúskodik a két napilapban megjelent cikkek összehasonlítása, hiszen az ellenzéki erők jóval hatásosabban tudták becsempészni a közbeszéd témái közé a kettészakadt magyar társadalomról szóló teóriájukat. A társadalmi megosztottságot stratégiai szempontból a kampányidőszak, illetve a választások utáni időszak új elemeként értelmeztem, mely egyértelműen negatív outputként jelentkezett a nyilvános megszólalásokban.

A pártpreferenciák társadalmi megosztottságként való értelmezését a párválasztás kritériumai ugyanakkor kevésbé támasztották alá. Egyrészt az emberek jelentős része bár a szavazásokon gyakorlatilag részt vett, mégis apolitikus attitűdökkel rendelkezett, azaz kevésbé érdeklődött a pártpolitika iránt. Másrészt ezen egyének többségének egyáltalán nem volt fontos, hogy párjuk hasonló politikai nézeteket valljon. Bár természetesen találkozhattunk a válaszadók azon kisebb hányadával is, akiknek a párválasztáskor fontos kritériumként jelentkezett a választott hasonló politikai beállítódása, mégis azt kell mondanom, hogy a társadalom megosztottságáról szóló nyilvános megszólalások ebben a dimenzióban kevésbé fedték a valóságot, ám a közvélemény fő áramát valamelyest mégis befolyásolták. A megkérdezettek egy jelentős része ugyanis úgy érzékelte, hogy az emberek többségének fontos a párválasztáskor a hasonló pártpreferencia.

Befejezőként végül ki kell térni arra a tapasztalható tényre is, hogy miután lecsengett a kampányidőszak a társadalmi megosztottság problematikája egyre kevésbé került a közbeszéd kiemelt témái közé. Mindez azonban nem vonja maga után egyértelműen azt, hogy a párválasztás és pártválasztás viszonya is megváltozott volna. Erre minden bizonnyal csak további felmérések eredményeiből kaphatunk majd választ.

## JEGYZETEK

- <sup>1</sup> A tanulmány a XXI. Század Intézet támogatásával készült.
- <sup>2</sup> A kérdőíves adatfelvételt a Társadalomkutatási Intézet Rt. (TÁRKI) készítette.
- <sup>3</sup> Vö.: Sigmund Neumann: *Toward a Comparative Study of Political Parties*. In: *Modern Political Parties*.
- <sup>4</sup> Závecz Tibor: *Szoros verseny után MSZP-előny*. In: *Magyarország politikai évkönyve*, 2003.
- <sup>4</sup> Főkomponens készítése során az új változó, az eredeti mért változókhoz különböző súlyokat rendel és ezekkel összeszorozva adja össze azokat. A súlyok pedig éppen akkorák, hogy biztosítva legyen a főkomponens lehető legnagyobb információtömege.
- <sup>5</sup> Vö.: Georg Simmel *Conflict and the Web of Group Affiliations*. Glencoe. The Free Press, 1956.
- <sup>6</sup> Vö.: Kulcsár, 1987, 266. old.
- <sup>7</sup> In: David Riesman, Nathan Glazer: „Criteria for Political Apathy.” In Alvin W. Gouldner, ed.: *Studies in Leadership*. New York, Harper & Bros., 1950.
- <sup>8</sup> Ld. a témáról bővebben: Angelusz R.–Csepeli Gy.–Kulcsár L.–S. Molnár E.: *A kommunikáció folyamata és a vélemények alakulása*. Budapest, TK, 1975.
- <sup>9</sup> Valószínűleg még magasabb arányokkal találkozhatunk, ha az azonos politikai oldalra leadott voksokat vizsgáljuk.
- <sup>10</sup> Az objektivitásról ld.: D. McQuail: *Media Performance Mass Communication and the Public Interest*. London, Newbury Park etc. Sage, 1992.

- <sup>11</sup> Az empirikus megfigyelés nem tért ki a megkérdezettek írott sajtóhoz való viszonyára.
- <sup>12</sup> A pluralizmus ignoranciájáról ld.: E. N. Neumann: *Die Schweigespirale. Öffentliche Meinung – unsere soziale.* München–Zürich, Haut. R. Piper Verlag, 1980, vagy T. M. Newcomb: *Social Psychology.* New York, The Dryden Press, 1950, vagy P. Lazarsfeld: „Public Opinion and the Classical Tradition.” *Public Opinion Quarterly*, 21. kötet.
- <sup>13</sup> Mindkét esetben két párt szoros versenyét jelezték a közvélemény-kutatások. A Kereszténydemokrata Unió (CDU és CSU koalíciója), illetve a Szociáldemokrata Párt (SDP) fej-fej melletti küzdelméről szoltak a választások.

## FELHASZNÁLT IRODALOM

- Almond, G.: *Comparative Political Systems.* The Journal of Politics, 18. évf. 2. szám, 1970.
- Almond, G.–Verba, S.: *Civic Culture: Political Attitudes and Democracy in Five Nations.* Princeton University Press, Princeton, 1963.
- Angelusz R.: *A láthatóság görbe tükrei.* Budapest, Új Mandátum, 2000.
- Angelusz R.: *Kommunikáló társadalom.* Budapest, Gondolat, 1983.
- Angelusz R.–Tardos R.: *Pártok között szabadon.* Budapest, Osiris, 2000.
- Bartolini, S.–Mair, P.: *Identity, Competition and Electoral Availability. The Stabilisation of the European Electorates 1885–1985.* Cambridge, Cambridge Universiti Press.
- Becker, G. S.: *A theory of marriage.* In: Schultz, T. W. (ed.): *Economics of the family, marriage, Children and Human Capital.* Chicago–London: The University of Chicago Press 1974.
- Bihari M.–Pokol B.: *Politikai reform és modernizáció.* In: Gyorsuló idő, Magvető, Budapest, 1989.
- Bruszt L.–Simon J.: *A nagy átalakulás. Elméleti megközelítések és állampolgári vélemények a demokráciáról és a kapitalizmusról.* Politikatudományi Szemle, 1. szám, 1992.
- Bukodi E.: *Ki kivel (nem) házasodik.* Szociológiai Szemle, 2002/2.
- Downs A.: *Politikai cselekvés a demokráciában: egy racionális modell.* Közgazdasági Szemle, 9. szám, 1990.
- Enyedi Zs.–Körösiényi A.: *Pártok és pártrendszerek.* Budapest, Osiris, 2002.
- Fricz T.: *Politikai tagoltság Magyarországon.* Valóság, 1991/5.
- Fricz T.: *Pártrendszerek, Nyugat-Európa, Közép-Európa, Magyarország.* Budapest, Századvég, 2001.
- Gazsó F.: *Nómenklatúra és törésvonal.* In: Stumpf István (szerk.) *Két választás között.* Budapest, Századvég, 1997.
- Gerbner, G.: *Kommunikáció és társadalmi környezet.* In: Horányi Ö. (szerk.): *Kommunikáció 2. A kommunikáció világa.* Budapest, Közgazdasági és Jogi Könyvkiadó, 1978.
- Habermas, J.: *A társadalmi nyilvánosság szerkezetváltozása.* Budapest, Gondolat, 1971.
- Jacobs, J. J.–F. Furstenberg: *Changing Places: Conjugal Careers and women’s marital mobility.* Social Forces, 64:714–732.
- Kalmijn, M.: *Status Homogamy in the United States.* American Journal of Sociology, 97. 1991
- Kéri L.: *Tíz év próbaidő. A magyar átmenet politikai szociológiája, 1989–1998.* Budapest, Helikon. 1998.
- Körösiényi A.: *Értelmiség, politikai gondolkodás és kormányzat.* Budapest,

- Osiris, 2000.
- Körösiényi A.: *Nómenklatúra és vallás – törésvonalak és pártrendszer Magyarországon*. Századvég, 1996/1.
- Kulcsár K.: *Politikai és jogszociológia*. Budapest, Kossuth, 1987.
- Kulcsár K.: *A magyar politikai rendszer és társadalom 1989 őszétől 1994 végéig*. Budapest, 1995.
- Lipmann, W.: *Public opinion*. New York, The Free Press, 1922.
- Lipset, S.–Rokkan, S.: *Cleavage Structures, Party Systems and Voter Alignments Introduction*. In: Lipset, M.–Rokkan, S. (eds.): *Party Systems and Voter Alignments: Cross National Perspectives*. New York, The Free Press, 1967.
- Lipset, M.: *Homo politicus. A politika társadalmi alapjai*. Budapest, Osiris.
- N.-Neumann, E.: *The Spiral of Silence. A Theory of Public Opinion*. *Journal of Communication*, 1974/2.
- N.-Neumann, E.: *The Theory of Public Opinion: The Concept of the Spiral of Silence*. In: Róbert P.: *Pártok és választók*. Politikatudományi Szemle, 1994/1.
- Sartori, G.: *Parties and party Systems: A framework for analysis*. Cambridge, Cambridge University Press. 1976.
- Simmel, G.: *Conflict and the Web of Group Affiliations*. Glencoe, The Free Press, 1956.
- Stumpf I.: *A választói magatartás hullámmása*. In: Andorka–Kolosi–Vukovich (szerk.): *Társadalmi riport*, 1996. Budapest, TÁRKI.
- Tóka G.: *A kakukk fészke. Pártrendszer és törésvonalak Magyarországon*. Politikatudományi Szemle, 2. szám, 1992.
- Tóka G.: *Választási közvélemény-kutatások és előrejelzések 1998-ban*. Jel-Kép, 1998/4.
- Tóka G.: *A pártpreferenciák stabilitásának meghatározásai*. Századvég, Új Folyam, 9. szám.
- Weber, M.: *Állam, politika, tudomány*. Budapest, Közgazdasági és Jogi Könyvkiadó, 1970.

