

KÁKAI LÁSZLÓ–VETŐ BALÁZS

## Az európai parlamenti választások mandátum-előrejelzésének pontossága

Magyarországon a közvélemény-kutató cégek által készített választási részvételre vonatkozó vizsgálatok érvényességébe vetett hit a 2002. évi választások első fordulója után felborult. Az akkori kutatási és a valós választási eredmények összevetése úgy vonult be az emlékezetbe, mint a *közvélemény-kutatók fekete vasárnapja*. Azóta számos tanulmány próbálta megfejteni a közvélemény-kutató intézetek tévedésének okait (Kolosi T.–Tóth István J. 2002; Gázsó T. 2003; Tóth István J. 2003). Az okok között szinte minden elemző egybehangzóan jelezte, hogy a Magyarországon addig alkalmazott kérdezési technika mind a választási részvétel, mind pedig a választási eredmények előrejelzésére nem alkalmas (Kolosi T.–Tóth István Gy. 2002: 366.). A választási eredmény ugyanis erősen függ a választási részvétel alakulásától, ezért ha a választási részvételt nem lehet viszonylag pontosan előre jelezni, akkor a végeredmény is bizonytalan. A pontosabb eredményekhez ezért mindenképpen más indikátorokra, így például attitűdkérdésekre van/lenne szükség, amelyekkel korrigálni kell/kellene a pártpreferencia-adatokat (Gázsó T. 2003: 1508; Tóth István J. 2003: 1586.).

Tanulmányunkban azt vizsgáljuk, hogy a 2004. júniusi európai parlamenti választások alkalmával mennyire becsültek pontosan a közvélemény-kutató cégek, intézetek, valamint mennyire épültek be a becslésekbe a fenti módszertani észrevételek? Mielőtt azonban belekezdenénk a vizsgálódásba, szükséges tisztázni azt is, hogy *mit is értünk pontosság alatt?* Ebből a szempontból két tényező jöhet számításba: az első, hogy melyik párt fogja megnyerni a választásokat. A második, amikor nem csak a győztest akarjuk megmondani, hanem a támogatottsági ará-

nyokat is becsülni akarjuk. A két szempont közül kétségkívül az utóbbi tekinthető nehezebbnek, különösen akkor, ha két vagy több párt támogatottsága nagyon közel esik egymáshoz.

Előzetesen annyit mindenképpen szükséges leszögezni, hogy az adatok részletes elemzésétől el kell tekintenünk, mivel ehhez valamennyi közvélemény-kutató cég adatbázisára szükség lenne. Ezért csupán az egyes cégek által nyilvánosságra hozott adatok alapján vontunk le következtetéseket a pontosság mérésére vonatkozóan.

### *A választói magatartást vizsgáló elméletek néhány jellemzője*

A választói magatartás statisztikai eszközökkel történő előrejelzése meglehetősen nehéz vállalkozás, hiszen a választásra jogosultakat többé-kevésbé reprezentáló minta alapján kell „megjósolni” a teljes lakosság várható pártpreferenciáit. Különösen nehéz ez a feladat akkor, amikor a lakosság nagy részét alacsony politikai érdeklődés, szituatív (bizonytalan) választási magatartás jellemzi. A problémákhoz még az is társul, hogy azokban az országokban, ahol gyenge a pártrendszer társadalmi támogatottsága, valamint sok a bizonytalan szavazó, a rendszeresen nyilvánosságra hozott politikai közvélemény-kutatások a szokásosnál erőteljesebben orientálják a választókat.

Olyan folyamatot kell tehát előre jelezni, ahol egy olyan helyzetben kell a válaszolónak dönteni, ami nem valós, hanem feltételes (Tóth István J. 2003: 1560.). Azonban az emberi természet lényegéből fakad, hogy döntési szituációban számos olyan tényezőt is mérlegel, amelyet egy hipotetikus helyzetben nem, azaz a lehetséges és a valós nem biztos, hogy megegyezik. A választási döntés előrejelzésére számos modellt dolgoztak ki, ennek ellenére szakmai körökben nincs egyetértés arra vonatkozólag, hogy valójában milyen motivációk hatnak közvetve vagy közvetlenül az egyén politikai kérdésekben adott válaszára.

A választói magatartást számos dimenzió alakítja, de ezek közül a legfontosabbak a társadalmi és demográfiai jellemzők, mint a kor, a nem, az iskolai végzettség és a társadalmi munkamegosztásban elfoglalt hely. Azonban ezek a szociológiai változók néha elrejtik a szervezeti és a politikai faktorok hatásait. Ezért a választói magatartás vizsgálatánál a szociológiai faktorok mellett vizsgálni szükséges a pártpreferenciákat, a politikai érdeklődés mértékét, a politikai ismereteket, a szervezeti tagságot, a közéleti aktivitást (pl. demonstrációkon való részvételt) és választói részvételt (Quantin, P 1989: 62–87.).

A részvétel, az aktivitás és a motiváció mértéke országonként eltérő – és átmenetekkel tarkított – képet mutat. Teoretikusan szemlélve az egyik oldalon a politikailag érdeklődő, informált és tetterre kész állampolgár áll, aki a politikát vezérlő, irányító

csoportokkal történő érintkezése során képes érdekeit hatékonyan megjeleníteni és jelenlétével befolyásolni azok figyelembevételét (Dalton, R. 1988). A demokrácia ebben a megközelítésben csak akkor működik jól, ha az állampolgárokat erőteljes politikai érdeklődés, az informáltság magas foka és kifinomult ítélőképesség jellemzi. A politikai érdeklődésnek nagyon fontos szerepe van, ugyanis csak azok a személyek eléggé motiváltak arra, hogy politikailag informálódjanak és tevékenyen bekapcsolódjanak a politikai közéletbe, akik legalább minimális mértékű érdeklődést tanúsítanak a politikai folyamatok iránt (Van Deth, J. W. 1990). A tájékozott és résztvevő állampolgárra vonatkozó megközelítést nem mindenki fogadja el, érveik szerint a politikai élet napjainkra sokkal összetettebb lett, és ennek következtében lehetetlenné vált az, hogy az átlagpolgár közéleti kérdésekben „kompetens” legyen (Mayer, N.–Perrineau P. 1992: 2.).

A másik oldalon a politikailag passzív, közömbös állampolgár áll, aki kiszolgáltatottnak érzi magát a politikai folyamatokkal szemben, kevésbé képes nyomon követni az eseményeket, illetve a résztvevői szerepek iránti figyelme is minimális (Almond, G. A.–Verba, S. 1963). Mindez Gabriel A. Almond és Sidney Verba értékelésében annyit jelent, hogy tisztában vannak a polgárok azzal, hogyan működik a hatalom, de főleg a politikai rendszer végrehajtó (output) ágára vannak tekintettel. A magyar társadalom politikai magatartását ez utóbbi állampolgári viselkedéssel szokták leginkább azonosítani (Hann E. 1996; Körösenyi A. 1998).

A politikai részvétel tágran értelmezve azoknak a tetteknek és magatartásoknak az összességét jelenti, amelyek arra irányulnak, hogy többé-kevésbé közvetlen és többé-kevésbé törvényes módon befolyásolják a politikai rendszerben vagy egyes politikai szervezetekben a hatalomgyakorlók döntéseit, és maguknak a hatalomgyakorlóknak a kiválasztását, arra való tekintettel, hogy az uralkodó érdekek rendszerének szerkezetét (értékeit) megőrizték vagy megváltoztassák. Bár az állampolgári részvétel nem korlátozható csupán a választási részvételre, mégis az egyik legfontosabb dimenzióknak számít (Mazzoleni, G. 2002: 222.). Ugyanis a választások a csoportdöntések meghozatalára szolgáló formális eljárások, amelyet egyének hajtanak végre azáltal, hogy alternatívák közül választanak (Janda, K.–Berry, J. M.–Goldman, J. 1996: 174.).

A választói magatartás „szociológiai modellje” abból indul ki, hogy a *szavazói döntésekre* elsősorban a *választók társadalmi csoporttagságának van hatása*. A választók a napi politikai kérdésekről alkotott véleményét döntően a társadalmi helyzet (foglalkozás, felekezeti hovatartozás stb.) és a környezet (társadalmi környezetük politikai preferenciái) befolyásolja. A választásokon való részvétel mértékének értelmezése is változatos ké-

pet mutat. Lipset szerint a nem szavazás (távolmaradás) a politikai rendszer stabilitását, az emberek elégedettségét fejezi ki. Azonban Lipset maga is elismeri, hogy Európában a részvétel mértékét a politikai aktivitás pozitív mutatójaként, a konszenzus megerősítésének, míg az alacsony részvételt a politikai rendszer díszfunktionalitásának jeleként értelmezik (Lipset, S. M. 1995: 209.). Ágh Attila az európai és az amerikai választási részvétel közötti különbséget az eltérő választási rendszer alapján magyarázta (Ágh A. 1992: 20.). Összességében azokban az országokban, ahol a demokráciának komoly tradíciója van, ott a választók mozgósítottsága nagyobb fokú, mint azokban az országokban, ahol a demokrácia kevésbé gyökerezett meg a társadalmi-politikai intézményrendszer egészében. Az utóbbi évtized attitűdvizsgálatai azonban már arról tanúskodnak, hogy a végső döntés meghozatalában nem csak a társadalmi helyzetnek van szerepe, ugyanis a szavazók társadalmi jellemzőitől és tartós pártpreferenciáitól kevésbé függő beállítottságokkal is rendelkeznek, amelyek jelentős befolyással rendelkeznek a pártválasztásra (Tóka G. 2001: 117.).

A nemzetközi szakirodalom a választói magatartást befolyásoló indikátorok között kiemelkedő szerepet tulajdonít a „pártidentitás mértékének és erősségének”. A megközelítés abból indult ki, hogy a *gyermek szocializációs fejlődésük viszonylag korai szakaszában legalább egy laza pártelkötelezettséget alakítanak ki magukban*. Ezt a pártorientációt elsődlegesen a szülők iránti lojalitás határozza meg (Stumpf I. 1994: 151.). A családi környezet jelentős hatása mellett (mely leginkább a legképzetlenebbekre és legszegényebbekre fejt ki hatását) más tényezők is alakítják a választói magatartás alakulását; így a munkahelyi környezet, nagy eszmeáramlatok vagy a pártok teljesítménye (főleg a legképzettebbek és legmobilabbak esetében), de a párttagság vagy a közvetlen pátkötődés is befolyásoló tényező lehet (Rose, R. 1989: 38–57.). Ezek a tanulmányok a választói döntés kognitív kulturális és környezeti meghatározóit vizsgálták és elemezték, valamint kidolgozták a társadalmi determinizmusnak, a személyes befolyásolásnak, a pártidentifikációnak, az *issue voting*nek, a *candidate evaluation*nek, a fogyasztó modelljének és újabban a választási piacnak az elméletét.

A kilencvenes évek nyugat-európai tapasztalatai a pártokhoz kötődés lazulását hozták, ami abban mutatkozott meg, hogy szaporodott az egyes választásokon pártot változtató szavazók száma. Egyre többen utasították el a véleménynyilvánításuk során, hogy valamelyik párttal azonosuljanak. Ezt a folyamatot jelzi, hogy míg a hatvanas években az átlagos választási részvétel Nyugat-Európában 85%-os, addig a kilencvenes években „már csak” 78%-os volt. Jelentős csökkenés volt megfigyelhető például Ausztriában, Dániában, Franciaországban, Portugáliában, Svájcban stb. (Lane, J-E.–Ersson, S. O. 1991: 182.). A választási

részvétel csökkenésével párhuzamosan csökkent a pártok tagsága is. Nyugat-Európa 19 államából 14-ben csökkent a választójogú népességben belül a párttagok aránya. A legalacsonyabb értéket Angliában, Franciaországban, Hollandiában és Németországban mérték, ahol a választókorú népesség mindössze 2%-a tagja valamilyen pártnak, s arányuk jelentősen csökkent a hatvanas, illetve nyolcvanas évek adataihoz képest (Enyedi Zs.–Körösi A. 2001: 123.). A párttagság alacsony értékei mellett csökkent az erős pártidentifikációval rendelkezők aránya is – Németországban 1972–1987 között arányuk 55-ről 41%-ra, Angliában 1964–1987 között 44%-ról 19%-ra csökkent (Enyedi Zs.–Körösi A. 2001: 270.). A politikai lojalitás hagyományos csökkenése növelte a pártrendszerek fragmentációját: míg Nyugat-Európában az ötvenes években a parlamenti pártok száma átlagosan 6 volt, addig a nyolcvanas években már 8 (Lane, J.-E.–Ersson, S. O. 1991: 183.). Az osztálylojalitás, a pártidentifikáció csökkenése mellett további okként az oktatás, a tömegkommunikáció kiterjedése, valamint a technológiai és információs forradalom hatásai említhetők meg (Inglehart, R. 1977: 5.). Ezen tényezők együttes hatásaként az volt megfigyelhető a nyugati társadalmakban, hogy a fizikai, materiális szükségletekről és értékekről áttevődött a hangsúly az élet minőségével kapcsolatos elvárásokra (posztmateriális értékek). A politikai elit által irányított és mozgósított társadalom helyett a civil csoportok aktivitására, horizontális kapcsolatokat előnyben részesítő, konkrét problémák (*single issue*) megoldására orientálódó társadalomra helyeződött a hangsúly (Inglehart, R. 1990). Ez az értékváltozás főleg a háború után születő korosztályok (főleg a 15–24 éves korcsoport) politikai értékrendjében figyelhető meg, amely Inglehart vizsgálatai szerint 1970 és 1994 között szinte valamennyi nyugat-európai országban erősödött. (Inglehart, R. 1997: 135–136.).

Talán ennek a folyamatnak is köszönhető, hogy a pártok megjelenésükben, programjaikban és politikájukban egyre kevésbé fejezik ki a társadalom valóságos törésvonalait, egyre kevésbé alkalmasak eredeti feladataikra, ami nem jelenti a pártok hanyatlását, mert ezzel egyidejűleg befolyásuk, státusuk állandóan növekszik, és mind több privilégiumot képesek fölhalmozni (Kéri L. 1998: 47.). A programok és ideológiák helyett mindinkább a pártvezérek személyisége, a jelölt vonzereje, „imázsa” került előtérbe, melyek nagyobb mértékben befolyásolják a szavazók döntéseit (Johancsik J. 2002: 83–89.; Mazzoleni, G. 2002: 228.). A pártok ettől kezdve energiáik döntő részét a médiumokban való sikeres szereplésre koncentrálták, s ennek megfelelően alakították át pártszervezetüket is (Fritz T. 2002: 53–64.).

Végül a „racionális választás” elméletét kell megemlítenünk, amely abból indul ki, hogy az állampolgár azt a pártot választ-

ja, amelyik leginkább közel esik egyéni érdekeihez, értékeihez és prioritásaihoz. Ezért döntését kizárólag gazdaságossági szempontok befolyásolják, azaz nem azért szavaz valamely pártra, mert követni akarja családjá, barátai tanácsát, hanem azért, mert hasznot akar húzni belőle. Ez a politika nyelvére lefordítva azt jelenti, hogy a választók döntését alapvetően a kormányzat teljesítményének visszamenőleges értékelése befolyásolja (Downs, A. 1957.; Tóka G. 2003: 467.). Eszerint a választó összehasonlítja saját álláspontját az aktuális politikai kérdésekben a különféle pártok kínálatával, és ennek alapján dönt szavazásáról. Az empirikus kutatási adatok azonban azt mutatták, hogy a szavazó képtelen valamennyi kérdésben állást foglalni, ezért csak kis számú kérdést vesz egy időben figyelembe, és ezek viszonylagos súlya között csak igen-igen kis mértékben differenciál (Tóka G. 2001: 115.).

A nyugat-európai tendenciák után érdemes megvizsgálni azokat a dimenziókat, amelyek a magyarországi választók magatartását befolyásolják. 1990–1994 között elsősorban az ún. *osztályidentifikációs* modellel próbálták leírni a választók politikai magatartását, amely szerint a választópolgárok döntésüket az individuális léhelyzetek szubjektív átélése alapján hozzák meg. Ez alapján a hazai kutatók úgy vélekedtek, hogy a magyarországi pártok szavazótáborai nem tagozódnak nagy választóvonalak szerint (Andorka R. 1996: 15.; Agh A. 1993), ami azt is jelenti, hogy a pártrendszer társadalmi beágyazottsága alacsony (Gazsó F.–Stumpf I. 1995). Bár ennek némileg ellentmond, hogy az évtized közepéig az életkor, a vallásosság és a lakóhely is meglehetősen erős összefüggést mutatott a pártválasztással (Karácsony G. 2003; Angelusz R.–Tardos R. 2003). 1994–1998 között a választói identifikáció a *pártok deklarált ideológiai karakterével* mutatott erős összefüggést, melynek következtében azonos nagyságrendű és a politikai mező ellentétes pólusait integráló két nagy párt vált a politikai erőter meghatározó elemévé (Gazsó F.–Stumpf I. 1998: 287–291.). Tehát a társadalmi jellemzőknek a pártválasztásra gyakorolt hatása annál inkább csökken, minél inkább két párt határozza meg a pártrendszert (Karácsony G. 2003: 1510.).

A „kétpólusosság” ellenére a magyar *választópolgárok jelentős részének pártpreferenciáit nagyfokú labilitás, instabilitás jellemzi* (Kéri L. 1998: 101.; Angelusz R.–Tardos R. 2000: 52.), amely a politikai orientációk kialakulatlanságából, csoportmínőségű integrációk gyengeségéből, a pártok identitásgeneráló képességének fejletlenségéből és a rövid távon ható tényezők (pl. választásokat közvetlenül megelőző egy-két hónap eseményei) hatásaiból ered. Ebből következően a *pártok mindenkori erőssorrendjét a tartósan egyik párthoz sem kötődő labilis választók támogatásának elnyerése dönti el* (Gazsó F.–Stumpf I. 1998: 291.).

Az állampolgári részvétel alacsony foka és az alacsony szubjektív kompetencia részben magyarázható azzal a Kelet-Európa más országaiban is megfigyelhető tendenciával, hogy a megváltozott társadalmi, gazdasági környezet újszerű kihívásokat, követelményeket támasztott az állampolgárokkal szemben, melynek következtében *az emberek inkább befelé fordulóvá váltak, s inkább saját társadalmi, gazdasági pozícióik megőrzésére vagy javítására koncentráltak.* Ez az „individualizáció” vagy atomizálódás azonban eltért a nyugat-európai modernizációtól, ahol a társadalomfejlődés egy piaci vállalkozóindividuais fejlődés irányába hatott. Ezt a folyamatot jól mutatja Inglehart összehasonlító vizsgálata is, ahol a volt posztkommunista országok lényegében egy tömböt alkotnak az értékek és a normák tekintetében, azonban ezek az értékek távol esnek a jóléti pólustól és inkább a materiális értékekhez közelítettek (Inglehart, R. 1997: 150–157.). A jólét nem csak materiális értékekkel mutat erős összefüggést, hanem a demokráciával való elégedettség mértékével is. *Azaz az állampolgárok a jólétet fogalmilag azonosították a demokráciával, amelynek megítélésére hatott a mindenkor gazdasági helyzet és az egyén gazdasági státusának alakulása* (Kurtán S. 2003: 155.). Kelet-Európában a rendszerváltással viszonylag hirtelen szembesültek az emberek a nagyobb szabadsággal és kihívásokkal (infláció, munkanélküliség stb.), ezért nagyobb arányban alakult ki a bizonytalanság és tehetetlenségérzés, amit mind több tulajdon felhalmozásával és egyfajta konformizmussal próbáltak kompenzálni.

A különböző elméleti megközelítésekben összességében az a kép rajzolódik ki, hogy a *szavazók legnagyobb részének magatartását összetett folyamatok keverékeként jellemezhetjük,* amelyben nem csupán egy-egy társadalmi réteghelyzet jellegzetességei nyilvánulnak meg, hanem egyszerre akár több is. Ezért a lakosság politikai magatartásának vizsgálatánál nem lehet csupán egyetlen szempontot, elméleti megközelítést alkalmazni, hanem a szinte valamennyi faktorra tekintettel kell lenni.

#### *Választási előrejelzések módszertani kérdései*

A választási előrejelzések pontosságát nagyban befolyásolja az adott ország választási rendszere és az alkalmazott kérdezési technika. Gyakori nehézségként említik a közvélemény-kutatók a magyar választási rendszer bonyolultságát, ugyanis az igen sok elemet, kapcsolatot tartalmaz, ennek következtében eléggé instabillnak tekinthető (Mészáros J.–Szakadát I. 1998: 22.). Ezt figyelembe véve a közvélemény-kutatások csupán a megkérdezettek *pártlistás szavazatainak előrejelzésére alkalmasak,* de mint látni fogjuk azokra is csak korlátozottan. A listás eredményeket pedig a nemzetközi szakirodalom és a hazai tapasztala-

tok alapján a biztos szavazó pártválasztók<sup>1</sup> adatai prognosztizálják a leginkább.

A válaszadók pártorientációjának feltérképezéséhez alapvetően egyetlen kérdés szolgál, amely azt tudakolja, hogy mely pártra szavazna egy választáson. A kérdés konkrét lekérdezésének több módja is ismert. Egyik ilyen, amikor a kérdezőbiztos felolvassa a kérdést, és a válaszadónak – minden segítség nélkül – kell megneveznie a pártot, amelyet támogatna. A másik esetben a kérdezőbiztos egy borítékban lévő, a valós szavazólapokhoz hasonló nyomtatványt ad át, amelyet a megkérdezett úgy tölthet ki, hogy a kérdezőbiztos nem ismeri a választát. Ez a módszer csökkenti a kérdezőbiztos hatását a válaszra. A tapasztalatok azt mutatják, hogy ebben a formában a megkérdezettek nagyobb arányban hajlandók érdemi választ adni, mint a hagyományos kérdésfeltevésnél. A pártorientációra vonatkozó kérdésnél lehetőség van az ún. bizonytalanok – akik a kérdésre a nem válaszolnak, vagy a nem tudja feleletet adták – számának csökkentésére. Erre azáltal van lehetőség, mivel a legtöbb esetben a pártokhoz kapcsolódó véleményeket nem csupán egy kérdés méri fel, vagyis más kérdésekből is ki lehet nyerni a válaszokat. Ilyen lehet a pártokhoz kötődő szimpátia vizsgálata. Gyakorlatban úgy működik az eljárás, hogy azoknál, akik nem árulták el pártválasztásukat, meg kell vizsgálni, hogy melyik pártra mondták azt, hogy teljes szimpátiával viseltetnek irányába. Amennyiben az adott válaszadónál van ilyen, akkor az adott párt szavazójának lehet tekinteni. E korrekciós módszerek ellenére azonban érdemes végiggondolni, hogy *egyetlen kérdés elégséges-e ahhoz, hogy nagy bizonyossággal állítsuk valakiről, hogy mely pártra fog szavazni?*

Az alkalmazott kutatás során a cégek két kérdést tesznek fel a megkérdezetteknek. *Elmegy-e szavazni a megkérdezett, és melyik párt listájára fog szavazni?* Lényeges ezért tisztázni azt, hogy a magyar közvélemény-kutatási gyakorlatban milyen kérdések használatosak ennek a két mutatónak a mérésére. A részvételi szint meghatározásának egyik formája az, hogy egyetlen kérdést tesznek fel a kutatók négy válaszlehetőséget adva a megkérdezettnek: „biztosan elmegy szavazni”, „valószínűleg elmegy szavazni”, „valószínűleg nem megy el szavazni”, „biztosan nem megy el szavazni”. Egy másik eljárás a voksoláson való részvétel valószínűségének meghatározására, amikor a válaszadónak egy öt-, hét-, esetleg tízfokú skálán kell bejelölnie azt, hogy mekkora az esélye annak, hogy leadja a szavazatát. Az első esetben a biztos szavazók csoportjának meghatározásához a „biztosan elmegy szavazni” választ használják fel, míg a második esetben elemzői döntés kérdése, hogy a skála mely értékeit tekintik a szavazáson való részvétel biztos jelének. Ezen becsléseknek gyenge pontja éppen ebben rejlik: *egyetlen* – és még a tízfokú skála esetében is valljuk be, nem éppen



túloperacionalizált – kérdéssel próbálnak mérni egy olyan bonyolult magatartást mint a választási részvétel. Konkrétan megfogalmazva: más dolog azt válaszolni, hogy biztosan elmegy szavazni, és más dolog ténylegesen leadni a voksot.

A mandátumbecslés még bonyolultabb és összetettebb feladatot jelent a közvélemény-kutató cégek számára. Magyarországon eddig csak az országgyűlési választások kapcsán készültek ilyen elemzések. Ezen vizsgálódások során a szakemberek feltérképezték azt, hogy milyen nehézségekkel kell szembenézni egy ilyen munka során. A kérdéseket az 1998-as országgyűlési választás kapcsán Kenneth Benoit foglalta össze (Benoit, K. 1998). Első felvetése az volt, hogy „*az a valóság, amelyre egy adott előrejelzést alapoznak, megváltozik a megjósolandó esemény bekövetkezte előtt*”. Itt a tanulmány szerzője nem csak a politika világában bekövetkező változásokra utalt, hanem a lehétköznapi eseményekre is – mint például az időjárás, a forgalom, az emberek kedve, személyes érintettség/érdekeltség, a választások várható eredményéről szóló híradások, közvélemény-kutatási eredmények –, amelyek véletlenszerűen módosíthatják a választási szituációt.

Második felvetés a közvélemény-kutatásokkal kapcsolatos alapvető kérdésből fakad, vagyis az előrejelzések alapjául szolgáló *valóság mérésének tökéletlenségéből*. Nehézségként merül fel a mintaátlagot övező standard hiba, amely annál nagyobb lesz minél kisebb egységekre osztjuk a megkérdezetteket. Ezzel jelentősen megnehezítve azt, hogy az egyes társadalmi csoportok attitűdjeit körülhatárolva növeljük mandátumbecslésünk pontosságát. A közvélemény-kutatási adatok kapcsán Benoit szükségesnek tartja annak a jelenségnek a vizsgálatát is, hogy még abban az esetben is előfordulhatnak véletlen események (például rosszul tölti ki a választópolgár a szavazólapot), ha az adott egyén biztos pártpreferenciával és szavazási szándékkal rendelkezik.

A mandátumbecslés utolsó problematikus részének a szerző a *szavazatok mandátummá alakítását* tartja. Ezt azzal magyarázza, hogy a magyar országgyűlési választások során alkalmazott vegyes választási szisztéma rendkívül bonyolult, nehezítő tényező benne egyrészt a többfordulóság, másrészt az egyéni választókerületi és a listás módszer ötvözése.

Ezekkel a problémákkal az EP-választások kapcsán is számolni kellett. A legegyszerűbben kezelhető kérdés ebben az esetben a választási rendszer volt, hiszen a június 13-án megtartott európai parlamenti választás egyfordulós és tisztán arányos rendszerben tartották meg. Nem kellett tehát számolni az egyéni választókerületben induló jelöltek esélyeivel, sem a rájuk leadott – a választási eljárás során – töredékszavazatokká alakuló voksok kezelésével, a mandátumkiosztás folyamata így egyszerűbb, mint az országgyűlési választás esetén.

A valóság változásából adódó becslési torzulás már egy fokkal nehezebb feladat elé állította a kutatókat. Ezeket a nehézségeket azonban, ha nem is teljesen, de bizonyos mértékben lehet kezelni, hiszen fel lehet mérni, hogy nagy valószínűséggel milyen befolyásoló tényezőkkel lehet számolni.

#### *Részvétel, illetve annak becslése*

Mielőtt részletesebben megvizsgálánk az előrejelzéseket, célszerű áttekintenünk az európai parlamenti választások valós eredményét, hiszen csak ezek tükrében értelmezhetők az egyes cégek közvélemény-kutatási előrejelzései. A választásokon a 8 046 247 jogosult szavazóból 3 097 657 vett részt, ami a választásra jogosultak 38,5%-a. Ebből 3 075 450 adott le érvényes szavazatot. A mandátumszerzéshez szükséges 5%-os szavazati háttár 153 772 érvényes szavazat volt.<sup>2</sup>

1. táblázat. Az európai parlamenti választások pártonként elért eredményei a leadott szavazatok és az elnyert mandátumok szerint

<i>Pártok</i>	<i>Leadott szavazat</i>	<i>A szavazatok %-ában</i>	<i>Megszerzett mandátum</i>
Fidesz–MPSZ	1 457 750	47,4	12
MSZP	1 054 921	34,3	9
SZDSZ	237 908	7,7	2
MDF	164 025	5,3	1
Egyéb pártok	160 846	5,2	–

Forrás: Országos Választási Iroda ([www.valasztas.hu/outroot/hu/hatar.htm](http://www.valasztas.hu/outroot/hu/hatar.htm)).

Az EP-választások kapcsán valószínűsíthető volt, hogy a részvétel alacsonyabb lesz, mint egy országgyűlési választás esetén, hiszen a voksolás célja egy országon kívüli intézménybe képviselőket delegálni. Ehhez járul még az, hogy valószínűleg a legtöbb állampolgár nem rendelkezik pontos ismeretekkel arról, hogy az Európai Parlament képviselői milyen feladatot látnak el, és hogy ennek a képviseleti fórumnak milyen szerepe van az ország sorsának alakításában. Ez azonban ellentétes hatást is kiválthat, és utat nyithat egy ellentétes forgatókönyv előtt is, hiszen könnyen belátható, hogy a választópolgárok egy olyan politikai kérdéssel kapcsolatban, amelyről nincsenek pontos ismeretekkel, valószínűleg inkább részt vesznek a választásban, mint egy országgyűlési választás esetén.

reteik, könnyebben befolyásolhatóak a politika világa felől, jobban hatnak rájuk a pártok és politikusok üzenetei.

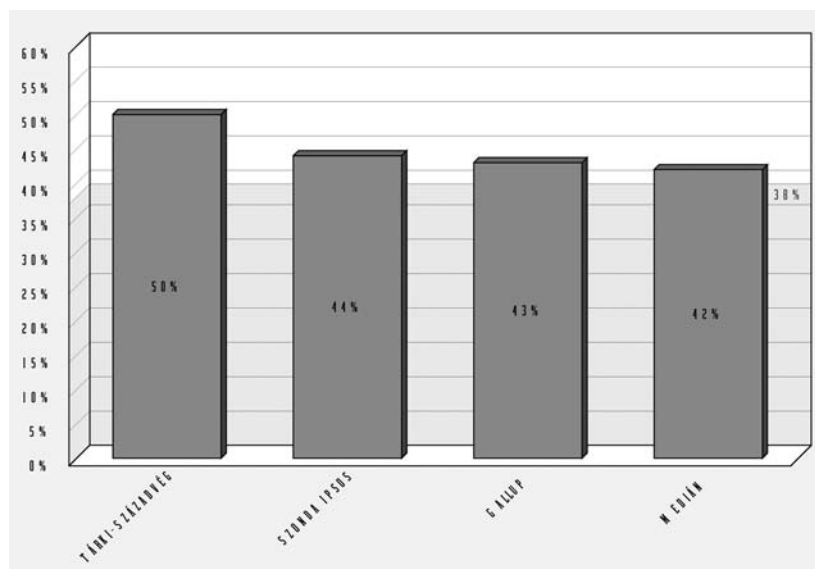
A magyar politikai élet reprezentánsai mindkét oldalon nyilatkozataikban sokszor hangsúlyozták azt, hogy az EP-választásnak az Európai Unióhoz köthető jelentőségén túl belpolitikai súlya is van. Ellenzéki körökben olyan hangok is megjelentek, hogy ha a kormánypártok elveszítik ezt a választást, akkor hatalmuk legitimitációja is megrendülhet. Ez az üzenet azonban nem volt állandó elem az ellenzék legerősebb pártjának kampányában, annak ellenére, hogy szinte minden vezetőjük legalább egyszer a kampány során hangot adott ennek a nézetnek. Ráadásul ez, az MSZP kudarca esetén a kormány illegitimitását hangsúlyozó vélemény, közeledve a választáshoz egyre halkult. Ezzel szemben a Fidesz kampányában folyamatosan jelen voltak a kormányzat teljesítményét vitató üzenetek, állítások, melyek intenzitása állandónak tekinthető, azaz intenzitásban nem növekedett az EP-választás előtti kampányidőszakban.

Az MSZP kampánya meglehetősen változatos volt. A választás belpolitikai jelentősége természetesen esetükben is megjelent, a kormánypárt igyekezett az elmúlt két év eredményeit megmutatni, ezek azonban szerény politikai tartalommal bírtak. A szocialista párthoz köthető karakteres belpolitikai kezdeményezések voltak a kampányidőszak előtt a miniszterelnök által felvetett közjogi felvetések is, amelyek azonban közeledve a választáshoz szinte teljesen eltűntek a politikai nyilvánosság „színpadáról”. Érdekesen alakult viszont a legnagyobb kormánypárt kampányának végkifejlete, amely erőteljes belpolitikai motívumokat tartalmazott, hiszen fő üzenete az volt, hogy „állítsuk le a Fidesz hazugságyárát”. Ennek stílusa jelentősen eltért a szocialista párt addigi, az ellenzéki támadásokra való reagálásait jellemző hangvételétől.

Ezen – főleg a választási kampányhoz köthető – befolyásoló tényezők mind a részvételi hajlandóságra, mind a pártok erőviszonyaira hatással lehettek. Feltérképezésük azonban közvélemény-kutatási eszközökkel eddig úgy tűnt, hogy jól megoldható.

Ezzel elérkeztünk – a jelenlegi helyzetben talán legnagyobb nehézséghez – a valóság mérése tökéletlenségének a kérdéséhez. Az EP-választások kapcsán a legtöbb magyar közvélemény-kutató cég eredményei jelentősen eltértek a választás során kialakult eredménytől.<sup>3</sup> Kutatásaik során az intézetek a részvételi szintet jelentősen felülmérték.<sup>4</sup> A Tárki-Századvég 50 százalékos biztos részvételtől számolt be. Látható, hogy leginkább a Medián, a Gallup és a Szonda Ipsos közelítette meg a valós, 38 százalékos értéket, azonban becslésük a statisztikai hibahatár feletti eltérést mutat. Nyilatkozataikban minden szakértő úgy nyilatkozott, hogy magasnak tartja ezeket a számokat, és a valós részvétel ennél valamivel alacsonyabb lesz. Ez azon-

ban nem változtat azon a tényen, hogy a felmérések során megkérdezettek a részvételt firtató kérdésre milyen arányban nyilatkoztak úgy, hogy biztosan elmennek szavazni.



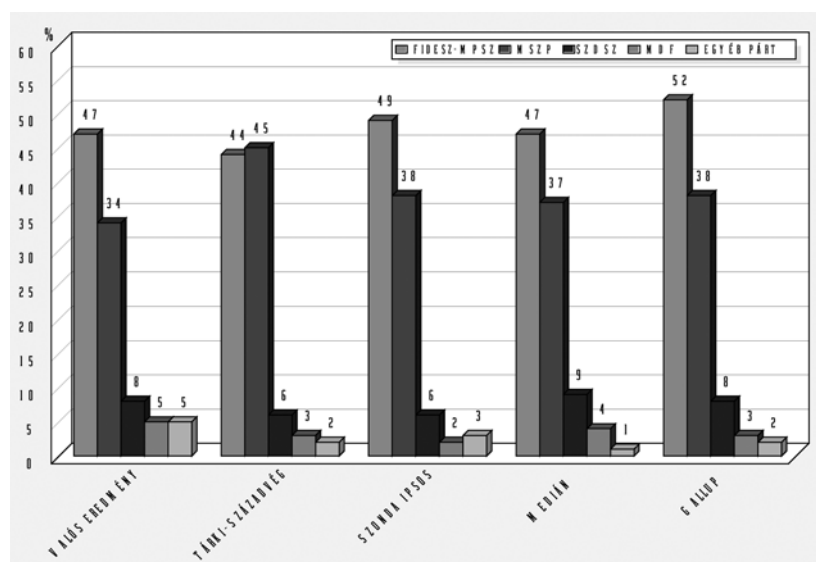
1. ábra. Az európai parlamenti választásokon várható részvételi szint kutatóintézetenként (összes megkérdezett, %)

A részvételi arány téves feltérképezése kihatással van az elemzések során leggyakrabban használt kategóriára: a biztos szavazó pártválasztókra. Ennek a választói csoportnak ugyanis két fontos ismérve van: egyrészt a választáson biztos résztvevőnek vallotta magát, másrészt meg tudott nevezni pártot, amelyet a voksoláson szavazatával támogatni fog. Ez alapján könnyű belátni, hogy a felmérések során a *biztos résztvevők számának változása a pártok csoporton belüli erőviszonyaira is hatással van*. Bár a Gallup Intézet elemzésében külön kitért arra, hogy adatai szerint a pártpreferenciákat a választási részvétel lényegében érintetlenül hagyja, azaz különböző részvételi szinteket feltételezve az egyes pártokra leadott szavazatok és mandátumeloszlások szinte azonosak.

#### *Pártok közötti erőviszonyok és mandátummegoszlások*

Mint a következő ábra is mutatja, a pártok közötti erőviszonyokat sem sikerült sokkal jobban feltérképezniük a közvélemény

kutatóinak. A két nagy párt között a választáson kialakult sorrendet a Szonda Ipsos és a Medián adatai jelenítették meg legjobban, bár mind a két cég valamelyest felülbecsülte az MSZP támogatottságát. A Tárki-Századvég a két nagy párt viszonylatában közel azonos erőviszonyokról, míg a Gallup a többi céghez képest jelentősen felülmérte a Fidesz-t, így a két párt között 14%-os különbséget prognosztizált. Érdekes módon az SZDSZ választottságát mind a négy intézet megközelítőleg eltalálta, bár a százalékos adatok eltérnek egymástól. Emellett fontos kiemelni, hogy az MDF egyik kutatóintézetnél sem érte el a mandátumszerzéshez szükséges 5 százalékos küszöbértéket.



2. ábra. Az európai parlamenti választásokon várható erőviszonyok kutatóintézetenként (biztos szavazó pártválasztók, %)

Ha a pártpreferenciákhoz tartozó várható mandátumbecsléseket (már aki készített ilyen) is figyelembe vesszük, akkor más erősortrendet kapunk.

2. táblázat. Az egyes közvélemény-kutató cégek mandátum-előrejelzései

Közvélemény-kutató cégek	Mandátumot szerzett pártok			
	Fidesz–MPSZ	MSZP	SZDSZ	MDF
Valódi eredmény	12	9	2	1
Gallup	13	9	2	–
Medián	12	10	2	–
Szonda Ipsos	Nem készített mandátumbecslést!			
Tárki	11	12	1	–

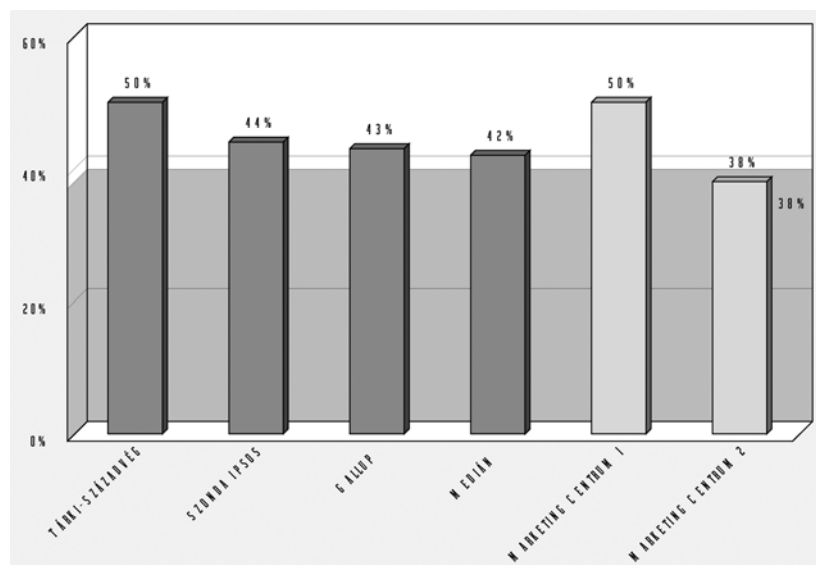
A két adat összevetése alapján arra következtethetünk, hogy a közvélemény-kutató cégek feltehetően a felmérés során kapott nyers adataikat egyéb (nyilvánosságra nem hozott, nagy valószínűség szerint politikai attitűdöket mérő) indikátorokkal korrigálták. Így lehetséges az, hogy a mandátumbecslések lényegében nem a választási erőviszonyokat előrejelző adatokat tükrözték. Ezt két közvélemény-kutató cégnél figyelhetjük meg a legjobban. Az egyik a Tárki, a másik pedig a Gallup. A Tárki 40, illetve 45%-os részvételnél az MSZP-t tette az első helyre. A Tárki adataiból jól látszik az, hogy a részvételi szint változása esetén bekövetkező párttámogatottsági változások trendjét sem lehetett – még csak megközelítőleg sem – meghatározni. A nyilvánosságra hozott adatok továbbá azt mutatták, hogy minél alacsonyabb a részvétel, annál nagyobb az MSZP várható győzelme. Tegyük hozzá, ez a tendencia nemcsak a Tárki–Századvég adataiból volt kiolvasható, hanem a választás előtt a legtöbb szakértő is ezen a véleményen volt. A valóságban ez éppen fordítva következett be, azaz a júniusi választás megdöntötte azt a hipotézist, hogy *a stabil és elkötelezett szavazótáborral rendelkező szocialista pártnak az alacsony, a Fidesznek pedig a magas részvétel kedvez.* A Gallup pedig a 14%-os Fidesz-előny következtében 4 mandátumos Fidesz-fölényt mutatott ki.

Tehát a választási részvételnek és a várható erőviszonyoknak a „pontatlan” mérése egy mandátumbecslés során az eredmények jelentős torzulását eredményezheti, hiszen ehhez az eljáráshoz a *részvételi és a pártpreferencia-adatok együttes kezelésére van szükség.* Ezek alapján állapítható csupán meg a képviselői helyek megoszlása.

Ha ezt igaznak fogadjuk el, akkor ez azt is előre jelzi, hogy a *szavazásra jogosultak körében továbbra is rendkívül képlékeny a választói magatartás, amelyet a választások előtti időszakban az eddig alkalmazott módszerekkel (direkt pártpreferencia-*

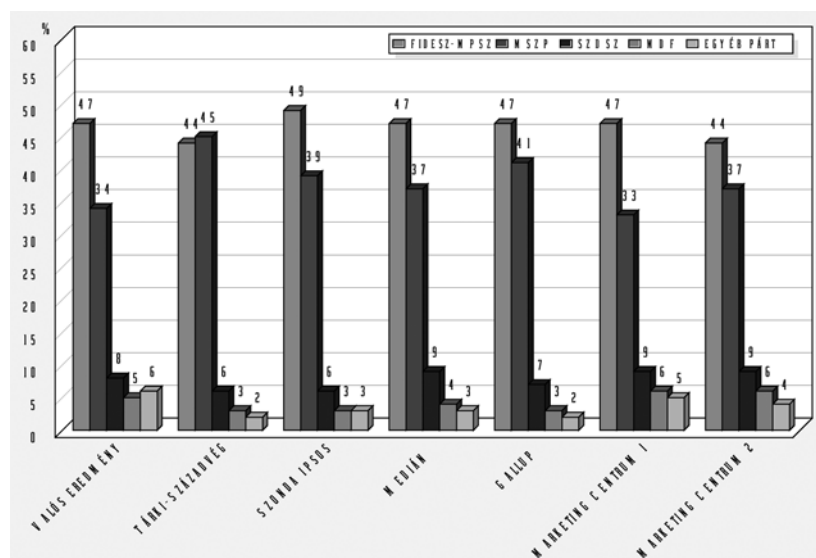
kérdés, kiegészítve a részvételi szándékra vonatkozó kérdéssel) *nem lehet pontosan meghatározni.*

Témánk szempontjából hasznos lehet megemlíteni a Marketing Centrum eredményeit is (Marián B. 2004). A kutatók ebben a felmérésben a részvétel méréséhez nem a megszokott kérdéseket használták, hanem külön kérdeztek rá a részvételi elszántságra, illetve a választásnak tulajdonított szubjektív tétre. Ezek után két különböző úton elindulva alakították ki modelljeiket. Az első esetben a részvételre vonatkozó változókat egyetlen 0-tól 100-ig terjedő skálává transzformálták, amellyel besúlyozták a pártpreferencia-adatokat. Ez a modell 1 százalékos pontossággal közelítette meg a választási eredményeket, a várható részvételi szint azonban ebben az esetben 50 százalék környékén volt.



3. ábra. Az európai parlamenti választásokon várható részvételi szint kutatóintézetenként (összes megkérdezett, %)

A második esetben a részvételi attitűdökről szóló válaszmin-tázatok alapján határozták meg, hogy kik azok, akik részt vesznek a voksoláson. Ezen válaszadói csoport aránya 38 százalék volt, amely megfelelt a választási részvételnek.



4. ábra. Az európai parlamenti választásokon várható erőviszonyok kutatóintézetenként (biztos szavazó pártválasztók, %)

A pártpreferenciák azonban ebben az esetben csupán 3 százalékos pontossággal közelítettek a végeredményhez. Az MDF viszont mindkét esetben elérte a mandátumszerzéshez szükséges 5 százalékot. Mielőtt azonban ezzel kapcsolatban végérvényes következtetést vonnánk le, hadd emlékeztessük az olvasókat a 2002-es választások előrejelzésére, ahol a legpontosabb előrejelzést – annak ellenére, hogy ez a cég is – a többihez hasonlóan – Fidesz-győzelmet jelzett előre – a Medián adta, utóbb és a mostani előrejelzés is azt mutatja, hogy ez inkább véletlennek, mint tudatosan választott – és a több intézettől eltérő – indikátorok alkalmazásának. A kérdés az, hogy a Marketing Centrum esetében is erről van-e szó, vagy egy új, a magyar viszonyokat jobban figyelembe vevő eljárás kidolgozásáról és alkalmazásáról? Erre a kérdésre jelen pillanatban a válasz lehetetlen, hiszen eddig egyetlen esetben bizonyította hatékonyabb működését ez a technika. Ez akár a véletlen műve is lehetett.

A tanulmány elején Kenneth R. Benoit-ot idézve három nehézség került elő, de mint látható ez az EP-választások kapcsán két, egymással szorosan összefüggő kérdésre redukálódott: a változó valóságra és annak tökéletlen mérésére. Néhány héttel ezelőtt is bebizonyosodott az, amit már a 2002-es országgyűlési választás óta lehetett sejteni: Magyarországon a politikai közvélemény-kutatások, illetve az azokhoz kapcsolódó különböző elemzések és előrejelzések válságba kerültek, hiszen kis hatékonysággal képesek csupán a valóság felderítésére. Bár a téve-



dés nem olyan látványos, mint 2002-ben volt, ugyanis az elemzők viszonylag egységesen jelezték a választások várható győztesét, azonban a várható részvétel, valamint a pártok erőrendjének becslése és az azok alapján számított mandátumbecslés már jelentősen eltért a valóságtól.

Vajon nem arról van-e szó, hogy a *közvélemény-kutatások* *kérdézési technikái* *mostanra elavultak, és a politikával kapcsolatos felméréseket új eszközökkel kellene mérni?*

Nem szabad elfelejteni azt, hogy a jelenleg használt kérdézési technikák az elmúlt évek során nem módosultak jelentősen, szinte a kilencvenes évek eleje óta változatlanok. A magyar társadalom – és ezen belül a politika világa – azonban ezalatt az idő alatt jelentősen átalakult. Ebből kiindulva az iménti következtetés mindenképpen logikusnak tekinthető. A feltett kérdések megválaszolásához azonban mindenképpen további vizsgálatokra és a 2006-os országgyűlési választásra van szükség.

#### JEGYZETEK

- <sup>1</sup> Biztos szavazó párválasztók azok, akik részvételüket biztosra ígérik, és megmondják, hogy melyik pártra fognak szavazni.
- <sup>2</sup> Forrás: Országos Választási Iroda ([www.valasztas.hu/outroot/hu/hatar.htm](http://www.valasztas.hu/outroot/hu/hatar.htm)).
- <sup>3</sup> *Tárki-Századvég*: Mérséklődő Fidesz-előny, alacsony részvétel várható az EP-választáson. In: [www.szazadvég.hu](http://www.szazadvég.hu) 2004, illetve A Tárki előrejelzése az európai parlamenti képviselő-választásra. In: [www.tarki.hu/integracio/ep\\_valasztas.html](http://www.tarki.hu/integracio/ep_valasztas.html) 2004. VII. 14.; EP-voks: szoros verseny ígérkezik. In: Népszabadság 2004. június 4.  
*Szonda Ipsos*: Szonda: Fidesz 49, MSZP 38, SZDSZ 6 százalék. In: HVG 2004. május 21., [www.szonda-ipsos.hu](http://www.szonda-ipsos.hu).  
*Medián*: Hann Endre–Karácsony Gergely: Küszöbkérdés. In: HVG 2004. június 4. 98–99. p.  
*Gallup*: Érződik a kampány hatása – Vezet a Fidesz, nőtt az SZDSZ esélye, kevesebben vannak a bizonytalanok. In: [www.gallup.hu](http://www.gallup.hu), 2004. június 3.; Kampányfinit: középpontban a részvételi arány. In: [www.gallup.hu/Gallup/release/EUparlval/040613.html](http://www.gallup.hu/Gallup/release/EUparlval/040613.html) 2004. VII. 14.
- <sup>4</sup> Ennek az is oka lehet, hogy gyakori megoldási módszer a közvélemény-kutató cégeknél, hogy a választási részvételt úgy becsülik, hogy a biztos szavazó párválasztók számához hozzáveszik a választáson magukat biztos résztvevőnek ígérő, de a párpreferenciájukat el nem árulók számát.

#### IRODALOM

- Ágh A. 1992: Politikai kultúra, mint a rendszerváltás rejtett dimenziója. In: (szerk.) Csepeli Gy.–Kéri L.–Stumpf I. Állam és Polgár MTI PTI Magyarországi Politikai Képzési Központ, Budapest pp. 13–32.
- Ágh A. 1993: The „Comparative Revolution” and the Transition in Central and Eastern Europe. *Journal of Theoretical Politics*. 5.
- Almond, G. A.–Verba, S. 1963: *The Civic Culture: Political Attitudes and Democracy in Five Nations*. Princeton University Press, Princeton.
- Andorka R. 1996: *A társadalmi integráció gyenge kötése – rendszerátalakulás Magyarországon*. Századvég, nyár.

- Angelusz R.–Tardos R. 2000: Pártok között szabadon. Osiris, Budapest.
- Angelusz R.–Tardos R. 2003: Lokális és választói magatartás – állandó és változó jegyek a 2002-es választásokon. In: Magyarország Politikai Évkönyve, 2003 (szerk.) Kurtán S.–Sándor P.–Vass L. Demokrácia Kutatások Magyar Központja Közhasznú Alapítvány, Budapest, pp. 1482–1502.
- Balogh I. (szerk.) 1994: Törésvonalak és értékválasztások. MTA PTI Budapest.
- Csepeli Gy.–Kéri L.–Stumpf I. (szerk.) 1992: Állam és Polgár MTI PTI Magyarországi Politikai Képzési Központ, Budapest
- Dalton, R. J. 1988: Citizen Politics in Western Democracies. Public Opinion and political Parties in the United States, Great Britain, West Germany and France. Chatham House, Chatham, New Jersey.
- Downs, A. 1957, 1990: An Economic Theory of Democracy. Harper and Row, New York; Közgazdasági Szemle, 9. pp. 993–1011.
- Enyedi Gy.–Körösné A. 2001: Pártok és pártrendszerek. Osiris, Budapest.
- Fischer Gy. 2001: Hihetünk-e a közvélemény-kutatásoknak? Bagolyvár Könyvkiadó, Budapest.
- Fritz T. 2002: A párt nem vész el, csak átalakul? In: (szerk.) Johancsik J. pp. 43–67.
- Gallai S.–Török G. (szerk.) 2003: Politika és politikatudomány. Aula Kiadó, Budapest.
- Gaszó F.–Stumpf I. 1995: Pártok és szavazóbázisok két választás után. Társadalmi Szemle, 6.
- Gaszó F.–Stumpf I. 1998: Választók és pártok a demokratikus átmenetben. In: Magyarország évtizedkönyve (1988–1998). (szerk.) Kurtán S.–Sándor P.–Vass L. Demokrácia Kutatások Magyar Központja Alapítvány, Budapest, pp. 285–299.
- Gaszó T. 2003: A 2002-es országgyűlési választások előrejelzésének problémái. In: Magyarország Politikai Évkönyve, 2003 (szerk.) Kurtán S.–Sándor P.–Vass L. Demokrácia Kutatások Magyar Központja Közhasznú Alapítvány, Budapest, pp. 1503–1508.
- Hann E. 1996: A politikai közvélemény a Medián kutatásainak tükrében. In: Magyarország politikai évkönyve 1996. (szerk.) Kurtán S.–Sándor P.–Vass L. Demokrácia Kutatások Magyar Központja Alapítvány, Budapest, pp. 602–622.
- Inglehart, R. 1977: Silent Revolution: Changing Values and Political Styles. Princeton University Press, Princeton, New Jersey.
- Inglehart, R. 1990: Culture Shift in Advanced Industrial Society. Princeton University Press, Princeton, New Jersey.
- Inglehart, R. 1997: Modernization and Postmodernization. Cultural, Economic, and Political Change in 43 societies. Princeton University Press, Princeton, New Jersey.
- Janda, K.–Berry, J. M.–Goldman, J. 1996: Az amerikai demokrácia Osiris, Budapest.
- Johancsik J. 2002: Átrendeződések a politikai térben. Politikai pártok a civil szervezetek kihívásaival szemben Franciaországban. In: (szerk.) Johancsik J. pp. 69–118.
- Johancsik J. (szerk.) 2002: Pártok változó térben. Villányi úti könyvek, Budapest.
- Karácsony G. 2003: A választói magatartás trendjei Magyarországon. In: Magyarország Politikai Évkönyve, 2003 (szerk.) Kurtán S.–Sándor P.–Vass L. Demokrácia Kutatások Magyar Központja Közhasznú Alapítvány, Budapest, pp. 1509–1539.
- Kákai L. 2004: Politikai kultúra és lokális. Századvég, 4. (megjelenés alatt).
- Kennet B. 1998: Az 1998-as parlamenti választások előrejelzése. In: Magyarország politikai évkönyve 1998 (szerk.) Kurtán S.–Sándor P.–Vass L. Demokrácia Kutatások Magyar Központja Alapítvány, Budapest, pp. 180–189.

- Kéri L. 1998: Tíz év próbaidő. Helikon, Budapest.
- Kolosi T.–Tóth István Gy. 2002: Egy tévedés története. In: Társadalmi Riport 2002 (szerk.) Kolosi T.–Tóth István GyvVukovich Gy. TÁRKI, Budapest.
- Körösényi A. 1998: Magyar politikai rendszer. Osiris, Budapest.
- Kurtán S. 2003: Politikai kultúra. In: (szerk.) Gallai S.–Török G. pp. 147–157.
- Lane, J.E.–Ersson, S. O. 1991: Politics and Society in Western Europe. 2<sup>nd</sup> ed. Sage Publications, London.
- Lipset, S. M. 1995: Homo politicus. Osiris, Budapest.
- Mabileau, A.–Moysen, G.–Parry, G.–Quantin, P. 1989: Local Politics and Participation in Britain and France. Cambridge University Press, Cambridge.
- Mazzoleni G. 2002: Politikai kommunikáció. Osiris, Budapest.
- Marián B. (2004): Elég jól vizsgáztak a közvélemény-kutatók. In: Népszabadság, 2004. június 17., pp. 9.
- Mayer, N.–Perrineau P. 1992: Les Comportements Politiques. Colin, Paris.
- Mészáros J.–Szakadát I. 1998: Parlamenti képviselői helyek megoszlásának becslése közvélemény-kutatási adatok alapján. Tárki Társadalompolitikai Tanulmányok 6. Budapest.
- Quantin, P. 1989: Participation and Non-participation in French Town. In: (ed.) Mabileau, A.–Moysen, G.–Parry, G.–Quantin, P. pp. 62–87.
- Rose, R. 1989: Ordinary People in Public Policy. Sage, London.
- Rudas T. 1998: Hogyan olvassunk közvélemény-kutatásokat? Membrán Könyvek, Új Mandátum Könyvkiadó, Budapest.
- Stumpf I. 1994: Választói magatartás a generációs és vallási törésvonalak mentén. In: (szerk.) Balogh I. pp. 147–167.
- Tóka G. 2001: A szavazói magatartás kutatása. Politikatudományi Szemle, 3. pp. 105–130.
- Tóka G. 2003: Szavazói magatartás. In: (szerk.) Gallai S.–Török G. pp. 457–477.
- Tóth István J. (2003): Előrejelzési kudarckok és kollektív tévedések: becsülhetek volna jobban a közvélemény-kutatók? In: Magyarország Politikai Évkönyve, 2003 (szerk.) Kurtán S.–Sándor P.–Vass L. Demokrácia Kutatások Magyar Központja Közhasznú Alapítvány, Budapest, pp. 1559–1594.